



ประกาศองค์การบริหารส่วนตำบลวังตะกู
เรื่อง การรายงานผลการดำเนินงานในรอบปีงบประมาณ พ.ศ. ๒๕๖๓

.....

ตามที่รัฐธรรมนูญแห่งราชอาณาจักรไทย พุทธศักราช ๒๕๖๐ มาตรา ๒๕๓ บัญญัติว่า “ในการดำเนินงาน ให้องค์กรปกครองส่วนท้องถิ่น สภาท้องถิ่น และผู้บริหารท้องถิ่นเปิดเผยข้อมูล และรายงานผลการดำเนินงานให้ประชาชนทราบ รวมตลอดทั้งมีกลไกให้ประชาชนในท้องถิ่นมีส่วนร่วมด้วย ทั้งนี้ ตามหลักเกณฑ์และวิธีการที่กฎหมายบัญญัติ”

ดังนั้นเพื่อการปฏิบัติให้เป็นไปตามเจตนารมณ์ของรัฐธรรมนูญแห่งราชอาณาจักรไทย พุทธศักราช ๒๕๖๐ มาตรา ๒๕๓ องค์การบริหารส่วนตำบลวังตะกูจึงขอประกาศผลการดำเนินงานในรอบปีงบประมาณ พ.ศ. ๒๕๖๓ มาเพื่อให้ประชาชนได้มีส่วนร่วมในการตรวจสอบและกำกับการบริหารงานต่อไป (รายละเอียดตามรายงานผลการดำเนินงานฯ แนบท้าย)

ทั้งนี้ หากประชาชนหรือหน่วยงานต่างๆ ที่เกี่ยวข้องมีข้อสงสัย สามารถเสนอความคิดเห็นหรือข้อเสนอแนะต่อการบริหารงานขององค์การบริหารส่วนตำบลวังตะกูได้ เพื่อจะพิจารณาวางแผนพัฒนาและปรับปรุงการดำเนินการ เพื่อตอบสนองความต้องการของประชาชนในพื้นที่ต่อไป

จึงประกาศให้ทราบโดยทั่วกัน

ประกาศ ณ วันที่ ๒๕ ธันวาคม ๒๕๖๓

(นายมานพ เปี่ยมคล้า)

นายกองค์การบริหารส่วนตำบลวังตะกู



รายงานผลการดำเนินงาน
ประจำปีงบประมาณ พ.ศ. ๒๕๖๓

ของ

องค์การบริหารส่วนตำบลวังตะกั่ว
อำเภอเมืองนครพนม จังหวัดนครพนม

ส่วนที่ ๑

บทนำ

จากการที่รัฐธรรมนูญแห่งราชอาณาจักรไทย ได้ส่งเสริมให้องค์กรปกครองส่วนท้องถิ่นมีบทบาทและอำนาจหน้าที่มีอิสระในการบริหารจัดการส่วนท้องถิ่นของตนเองดังเห็นได้จากกฎหมาย ฉบับต่าง ๆ อาทิ เช่น พระราชบัญญัติกำหนดแผนและขั้นตอนการกระจายอำนาจให้แก่องค์กรปกครองส่วนท้องถิ่น พ.ศ. ๒๕๔๒ ส่งผลให้องค์กรปกครองส่วนท้องถิ่นมีบทบาทและอำนาจหน้าที่ต่างๆ เพิ่มมากขึ้น ทั้งในด้านโครงสร้างพื้นฐาน ด้านงานส่งเสริมคุณภาพชีวิต ด้านการจัดระเบียบชุมชน/สังคม และการรักษาความสงบเรียบร้อย ด้านการวางแผน การส่งเสริมการลงทุนพาณิชย์กรรม และการท่องเที่ยว ด้านการบริหารจัดการ และการอนุรักษ์ทรัพยากรธรรมชาติและสิ่งแวดล้อม และด้านศิลปวัฒนธรรม จารีตประเพณี และภูมิปัญญาท้องถิ่น

อย่างไรก็ดี แม้ว่าองค์กรปกครองส่วนท้องถิ่นจะมีอำนาจหน้าที่เพิ่มมากขึ้น แต่องค์กรปกครองส่วนท้องถิ่นส่วนใหญ่ยังคงมีทรัพยากรจำกัด ทั้งทรัพยากรบุคคล งบประมาณ และวัสดุอุปกรณ์ เพื่อให้การดำเนินงานขององค์กรเป็นไปอย่างมีประสิทธิภาพและประสิทธิผล มีความโปร่งใส และเกิดประโยชน์สูงสุดแก่ท้องถิ่นของตนเอง จึงกำหนดให้องค์กรปกครองส่วนท้องถิ่นมีหน้าที่จัดทำแผนพัฒนาท้องถิ่น อันเป็นเครื่องมือที่สำคัญประการหนึ่งที่จะให้องค์กรปกครองส่วนท้องถิ่นสามารถดำเนินงานได้ตามเป้าหมายที่วางไว้ จึงจำเป็นต้องมีการกำหนดแผนพัฒนาที่สามารถตอบสนองต่อการทำงานเพื่อพัฒนาท้องถิ่นและสามารถบ่งชี้ความสำเร็จของแผนได้ด้วยเหตุผลที่การวางแผนมีความสำคัญ ๕ ประการคือ

- ๑) เป็นการลดความไม่แน่นอนและปัญหาความยุ่งยากซับซ้อนที่จะเกิดขึ้นในอนาคต
- ๒) ทำให้เกิดการยอมรับแนวความคิดใหม่ๆ เข้ามาในองค์กร
- ๓) ทำให้การดำเนินการขององค์กรบรรลุเป้าหมายที่ปรารถนา
- ๔) เป็นการลดความสูญเปล่าของหน่วยงานที่ซ้ำซ้อน
- ๕) ทำให้เกิดความชัดเจนในการดำเนินงาน

ดังนั้น การวางแผนจึงก่อให้เกิดประโยชน์ดังนี้ คือ ทำให้การดำเนินงานบรรลุจุดมุ่งหมาย เป็นการประหยัด ลดความไม่แน่นอน ใช้เป็นเกณฑ์ในการควบคุม ส่งเสริมให้เกิดนวัตกรรมและการสร้างสรรค์ พัฒนาแรงจูงใจ พัฒนาการแข่งขัน และทำให้เกิดการประสานงานที่ดี

การวางแผนจึงเป็น “การพิจารณา และกำหนดแนวทางปฏิบัติงานให้บรรลุเป้าหมายที่ปรารถนา เปรียบเสมือนเป็นสะพานเชื่อมโยงระหว่างปัจจุบัน และอนาคต (Where we are to where we want to)” เป็นการคาดการณ์สิ่งที่ยังไม่เกิดขึ้น ฉะนั้นการวางแผนจึงเป็นกระบวนการทางสติปัญญาที่พิจารณา กำหนดแนวทางปฏิบัติงาน มีรากฐานการตัดสินใจตามวัตถุประสงค์ ความรู้ และการคาดคะเนอย่างใช้ดุลยพินิจ ฉะนั้นจึงกล่าวได้ว่า “การวางแผนคือ ความพยายามที่เป็นระบบ (System attempt) เพื่อตัดสินใจเลือกแนวทางที่ดีที่สุดสำหรับอนาคต เพื่อให้องค์กรบรรลุผลที่ปรารถนา”

จากที่กล่าวมาข้างต้น แม้ว่าองค์กรปกครองส่วนท้องถิ่นจะมีแผนพัฒนาท้องถิ่นที่ดีเท่าไรก็ตาม แต่หากไม่สามารถบ่งชี้ถึงผลการดำเนินงานที่เกิดขึ้น ก็ไม่สามารถที่จะบ่งบอกถึงความสำเร็จของแผนพัฒนาท้องถิ่นได้ “ระบบติดตาม” จึงเป็นเครื่องมือสำคัญที่ช่วยในการปรับปรุงประสิทธิภาพในการดำเนินงาน รวมถึง “ระบบประเมินผล” ที่คอยเป็นตัวบ่งชี้ว่า ผลจากการดำเนินงานเป็นไปตามหรือบรรลุตามเป้าหมายหรือไม่อย่างไร เพื่อนำข้อมูลดังกล่าวมาใช้ในการปรับปรุง แก้ไข ขยายขอบเขต หรือแม้แต่ยุติการดำเนินงาน

การติดตามและการประเมินผลถือได้ว่าเป็นเครื่องมือที่จำเป็นในการปรับปรุงประสิทธิภาพของโครงการที่ดำเนินการอยู่ โดยที่ “การติดตาม” (monitoring) หมายถึง กิจกรรมภายในโครงการซึ่งถูกออกแบบมาเพื่อให้ข้อมูลป้อนกลับ (feedback) เกี่ยวกับการดำเนินงานโครงการ ปัญหาที่กำลังเผชิญอยู่ และประสิทธิภาพของวิธีการดำเนินงาน หากไม่มีระบบติดตามของโครงการแล้ว ย่อมส่งผลให้เกิดความล่าช้าในการดำเนินงานให้ลุล่วง ค่าใช้จ่ายโครงการสูงเกินกว่าที่กำหนดไว้ กลุ่มเป้าหมายหลักของโครงการไม่ได้รับประโยชน์หรือได้รับน้อยกว่าที่ควรจะเป็น เกิดปัญหาในการควบคุมคุณภาพของการดำเนินงาน เสียเวลาในการตรวจสอบความขัดแย้งในการปฏิบัติงานภายในหน่วยงานหรือระหว่างหน่วยงานกับกลุ่มเป้าหมายที่ได้รับประโยชน์จากโครงการ

ในทางตรงกันข้าม หากโครงการมีระบบติดตามที่ดีแล้ว จะก่อให้เกิดประสิทธิภาพในการใช้ต้นทุน (cost-effective) ดำเนินงานด้านต่างๆ เป็นการให้ข้อมูลป้อนกลับเกี่ยวกับการบรรลุเป้าหมายของโครงการต่างๆ การระบุปัญหาที่เกิดขึ้นในโครงการและการเสนอทางแก้ไขปัญหา การติดตามดูความสามารถในการเข้าถึงโครงการของกลุ่มเป้าหมาย การติดตามดูประสิทธิภาพในการดำเนินงานของส่วนต่างๆ ในโครงการ และการเสนอวิธีการปรับปรุงการดำเนินงาน โดยส่วนใหญ่แล้วผู้บริหารโครงการมักจะไม่ได้ให้ความสำคัญกับการวางระบบติดตามโครงการ เนื่องจากกว่าเป็นสิ่งที่จะต้องใช้เทคนิคเชิงวิชาการค่อนข้างสูง จึงปล่อยให้เจ้าหน้าที่ของหน่วยงานระดับสูงกว่าเป็นผู้ดำเนินการ นอกจากนี้ยังเสียค่าใช้จ่ายสูง และก่อให้เกิดความยุ่งยากซับซ้อนในทางปฏิบัติ อย่างไรก็ตาม ในความเป็นจริงแล้วขึ้นอยู่กับความจำเป็น และทรัพยากรที่มีอยู่ในแต่ละโครงการ เพราะฉะนั้นจะเห็นได้ว่าการวางระบบติดตามไม่จำเป็นที่จะต้องแบกรับภาระต้นทุนที่สูงหรือมีความซับซ้อนแต่อย่างใด บางโครงการมีระบบติดตามที่อาศัยพนักงานชั่วคราว (part-time) เพียงคนเดียว โดยมีหน้าที่จัดทำรายงานการติดตามประจำไตรมาส หรือในบางโครงการอาศัยพนักงานเต็มเวลา (full-time) เพียงจำนวนหนึ่งที่มีความเชี่ยวชาญในการทำการศึกษาดูแลติดตามเพื่อจะเลือกใช้วิธีติดตามที่ก่อให้เกิดประสิทธิภาพในการใช้ต้นทุนสูงสุด

ในส่วนของ “การประเมินผล” นั้น เป็นสิ่งหนึ่งที่จำเป็นสำหรับการดำเนินการเช่นเดียวกับการติดตาม เพราะผลที่ได้จากการประเมินจะใช้ในการปรับปรุง แก้ไข การขยายขอบเขต หรือการยุติการดำเนินการซึ่งขึ้นอยู่กับวัตถุประสงค์ของการประเมิน การประเมินผลแผนงานจึงเป็นสิ่งที่บ่งชี้ว่าแผนงานที่กำหนดไว้ได้มีการปฏิบัติหรือไม่ อย่างไร อันเป็นตัวชี้วัดว่าแผนหรือโครงการที่ได้ดำเนินการไปแล้วนั้นให้ผลเป็นอย่างไร นำไปสู่ความสำเร็จตามแผนงานที่กำหนดไว้หรือไม่ อีกทั้งการติดตามและประเมินผลยังเป็นการตรวจสอบดูว่ามีความสอดคล้องกับการใช้ทรัพยากร (งบประมาณ) เพียงใด ซึ่งผลที่ได้จากการติดตามและประเมินผลถือเป็นข้อมูลย้อนกลับ (feedback) ที่สามารถนำไปใช้ในการปรับปรุงและการตัดสินใจต่อไป นอกจากนี้ การประเมินผลยังถือเป็นกระบวนการตัดสินใจคุณค่าและการตัดสินใจอย่างมีหลักเกณฑ์โดยใช้ข้อมูลที่เก็บรวบรวมอย่างเป็นระบบ มีความเที่ยงตรง เป็นปรนัย เชื่อถือได้

ดังนั้นแล้ว การติดตามและประเมินผลจึงเป็นกลไกในการตรวจสอบการทำงานขององค์กรปกครองส่วนท้องถิ่นเพื่อให้เกิดความโปร่งใส เป็นเข็มทิศที่จะชี้ได้ว่าการพัฒนาท้องถิ่นจะไปในทิศทางใด จะดำเนินการต่อหรือยุติโครงการต่างๆ เป็นกลไกของการขับเคลื่อนเสริมสร้างระบอบประชาธิปไตยในท้องถิ่น เพราะว่าการดำเนินการใดๆ ของหน่วยงานหรือองค์กรปกครองส่วนท้องถิ่นเมื่อมีการประเมินผลในสิ่งที่วางแผนไว้แล้ว และที่ได้จัดทำเป็นงบประมาณรายจ่ายได้รับการตรวจติดตามโดยคณะกรรมการที่ถูกจัดตั้งขึ้นก็ตาม หรือจากการติดตามการประเมินผลโดยหน่วยงานภาครัฐ ภาคเอกชน ภาคประชาสังคม สมาชิกสภาท้องถิ่น ประชาชนในท้องถิ่น ล้วนเป็นกระบวนการมีส่วนร่วมเพื่อให้เกิดความโปร่งใส เป็นกระบวนการที่บอกถึงการบรรลุเป้าหมายขององค์กรปกครองส่วนท้องถิ่น ซึ่งอาจจะเป็นผลผลิต การบริการ หรือความพึงพอใจซึ่งเกิดจากกระบวนการวางแผน

จากเหตุผลดังกล่าว องค์การบริหารส่วนตำบลวังตะกู จึงต้องการดำเนินการติดตามและประเมินผลแผนพัฒนาท้องถิ่น ประจำปีงบประมาณ พ.ศ. ๒๕๖๓ ตามระเบียบระเบียบกระทรวงมหาดไทย ว่าด้วยการจัดทำแผนพัฒนาขององค์กรปกครองส่วนท้องถิ่น พ.ศ. ๒๕๔๘ แก้ไขเพิ่มเติมถึง (ฉบับที่๓) พ.ศ. ๒๕๖๑ โดยคณะกรรมการติดตามและประเมินผลแผนพัฒนาท้องถิ่น จะต้องดำเนินการ

(๑) กำหนดแนวทาง วิธีการในการติดตามและประเมินผลแผนพัฒนาท้องถิ่น

(๒) ดำเนินการติดตามและประเมินผลแผนพัฒนาท้องถิ่น

(๓) รายงานผลและเสนอความเห็นซึ่งได้จากการติดตามและประเมินผลแผนพัฒนาท้องถิ่นต่อผู้บริหารท้องถิ่น เพื่อให้ผู้บริหารท้องถิ่นเสนอต่อสภาท้องถิ่น และคณะกรรมการพัฒนาท้องถิ่น พร้อมทั้งประกาศผลการติดตามและประเมินผลแผนพัฒนาท้องถิ่นให้ประชาชนในท้องถิ่นทราบในที่เปิดเผยภายในสิบห้าวันนับแต่วันรายงานผลและเสนอความเห็นดังกล่าว และต้องปิดประกาศไว้เป็นระยะเวลาไม่น้อยกว่าสามสิบวัน โดยอย่างน้อยปีละหนึ่งครั้งภายในเดือนธันวาคมของทุกปี

ดังนั้น เพื่อให้การติดตามและประเมินผลแผนพัฒนาท้องถิ่นขององค์การบริหารส่วนตำบลวังตะกูเป็นไปด้วยความถูกต้องตามระเบียบดังกล่าว คณะกรรมการติดตามและประเมินผลแผนพัฒนาองค์การบริหารส่วนตำบลวังตะกู จึงได้ดำเนินการติดตามและประเมินผลแผนพัฒนาท้องถิ่น โดยมีรายละเอียดดังนี้

ความหมายของการติดตามและประเมินผลแผนพัฒนา

เป็นการประเมินประสิทธิภาพ ประสิทธิผล ของการดำเนินโครงการ/กิจกรรม ซึ่งเป็นการประเมินทั้งแผนงาน นโยบายขององค์กร และประเมินผลการปฏิบัติงานของบุคลากรในองค์กร ว่ายุทธศาสตร์การ พัฒนา และแนวทางที่ถูกกำหนดไว้ในรูปแบบของแผนนั้นดำเนินการบรรลุวัตถุประสงค์จริงหรือไม่ สนองต่อความต้องการของประชาชนหรือผู้ที่มีส่วนได้เสียทุกฝ่ายหรือไม่ การติดตามและประเมินผลนี้ไม่ใช่การตรวจสอบเพื่อการจับผิด แต่เป็นเครื่องมือทดสอบผลการทำงานเพื่อให้ทราบว่าผลที่เกิดขึ้นถูกต้องและเป็นไปตามวัตถุประสงค์มากน้อยเพียงไร เป็นการติดตามและประเมินผลยุทธศาสตร์การพัฒนาของแผนพัฒนาท้องถิ่น ว่า เป็นไปตามความต้องการของประชาชนในท้องถิ่นหรือไม่ นโยบายสาธารณะที่กำหนดไว้ในรูปของการวางแผนแบบมีส่วนร่วมของประชาชนหรือการประชาคมท้องถิ่นได้ดำเนินการตามเป้าหมายที่กำหนดไว้หรือไม่ ระยะเวลาในการดำเนินการสอดคล้องกับงบประมาณและสภาพพื้นที่ของท้องถิ่นหรือไม่ การติดตามและประเมินผลเป็นการวัดระดับความสำเร็จหรือล้มเหลวของยุทธศาสตร์การพัฒนาของแผนพัฒนาท้องถิ่น ซึ่งครอบคลุมถึงสิ่งแวดล้อมของนโยบาย (environments or contexts) การประเมินปัจจัยนำเข้าหรือทรัพยากรที่ใช้ในโครงการ (input) การติดตามและประเมินผลกระบวนการนำนโยบายไปปฏิบัติ (implementation process) การประเมินผลผลิตนโยบาย (policy outputs) การประเมินผลลัพธ์นโยบาย (policy outcomes) และการประเมินผลกระทบนโยบาย (policy impacts) สิ่งที่จะได้รับหรือสนองตอบกลับจากการติดตามและประเมินผลก็คือจะช่วยให้ผู้บริหารท้องถิ่นนำไปเป็นเครื่องมือในการปรับปรุงนโยบาย ยุทธศาสตร์การพัฒนา แผนพัฒนาท้องถิ่น และการเปลี่ยนแปลงของพื้นที่และนโยบายของรัฐบาลหรืออาจใช้เป็นเครื่องมือในการเลือกที่จะกระทำหรือไม่กระทำหรือยกเลิกโครงการในกรณีที่เห็นว่าเกิดความไม่คุ้มค่าต่อประชาชนหรือประชาชนไม่พึงพอใจ ซึ่งการติดตามและประเมินผลนี้มีทั้งในรูปของคณะกรรมการติดตามและประเมินผลแผน สมาชิกสภาท้องถิ่น ประชาชนในพื้นที่ องค์กรภาคประชาสังคมหรือองค์กรทางสังคม องค์กรเอกชน หน่วยงานราชการที่มีหน้าที่กำกับดูแลหน่วยงานราชการอื่นๆ และที่สำคัญที่สุดคือผู้รับผิดชอบโครงการโดยตรง

ความสำคัญของการติดตามและประเมินผล

เมื่อองค์กรปกครองส่วนท้องถิ่นได้ดำเนินการประกาศใช้แผนพัฒนาท้องถิ่น และการนำแผนพัฒนาท้องถิ่นไปสู่การจัดทำงบประมาณรายจ่ายประจำปี งบประมาณรายจ่ายเพิ่มเติม การจ่ายขาดเงินสะสม งบประมาณเงินอุดหนุนเฉพาะกิจ และงบประมาณรายจ่ายด้วยวิธีการอื่นๆ เมื่อมีการใช้จ่ายงบประมาณก็ ต้องมีการตรวจสอบผลการใช้จ่ายงบประมาณว่าดำเนินการไปอย่างไรบ้าง บรรลุวัตถุประสงค์มากน้อยเพียงใด ก็คือการใช้วิธีการติดตามและประเมินผลแผนพัฒนา

การนำแผนไปจัดทำงบประมาณนี้เป็นไปตามระเบียบกระทรวงมหาดไทย ว่าด้วยวิธีการงบประมาณขององค์กรปกครองส่วนท้องถิ่น พ.ศ. ๒๕๔๑ ข้อ ๒๒ ให้ใช้แผนพัฒนาขององค์กรปกครองส่วนท้องถิ่นเป็นแนวทางในการจัดทำงบประมาณ ให้หัวหน้าหน่วยงานจัดทำงบประมาณการรายรับ และประมาณการรายจ่าย และให้หัวหน้าหน่วยงานคลังรวบรวมรายงานการเงินและสถิติต่างๆ ของทุกหน่วยงานเพื่อใช้ประกอบการคำนวณขอตั้งงบประมาณเสนอต่อเจ้าหน้าที่งบประมาณ

ระเบียบกระทรวงมหาดไทย ว่าด้วยการจัดทำแผนพัฒนาขององค์กรปกครองส่วนท้องถิ่น พ.ศ. ๒๕๔๘ แก้ไขเพิ่มเติมถึง (ฉบับที่ ๓) พ.ศ. ๒๕๖๑ ข้อ ๒๕ ให้องค์กรปกครองส่วนท้องถิ่นใช้แผนพัฒนาท้องถิ่นเป็นกรอบในการจัดทำงบประมาณรายจ่ายประจำปี งบประมาณรายจ่ายเพิ่มเติม และงบประมาณจากเงินสะสม ในช่วงของแผนนั้น รวมทั้งวางแนวทางเพื่อให้มีการปฏิบัติให้บรรลุวัตถุประสงค์ตามโครงการพัฒนาที่กำหนดไว้ในแผนพัฒนาท้องถิ่น

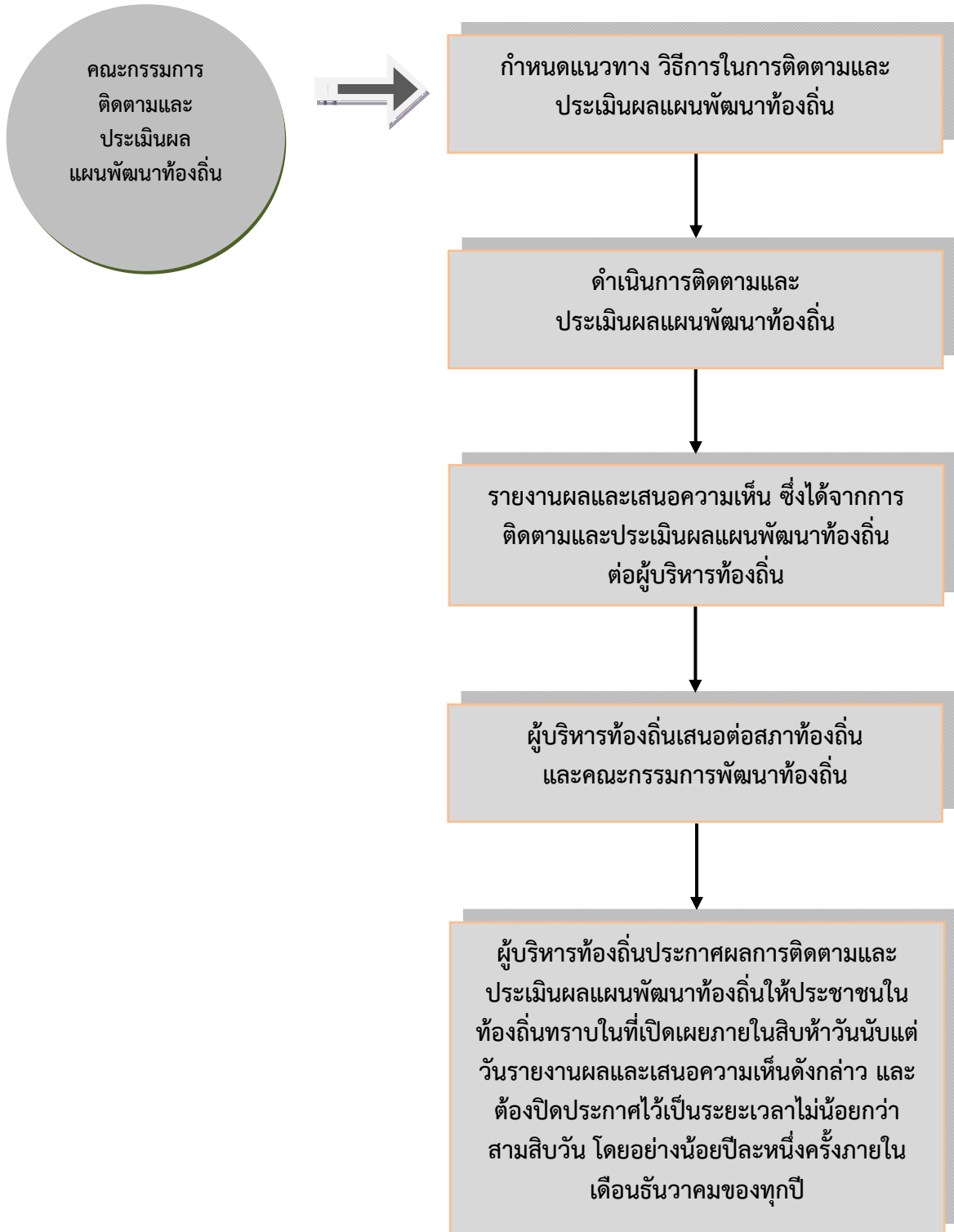
กล่าวอีกนัยหนึ่งความสำคัญของการติดตามและประเมินผลแผนเป็นเครื่องมือสำคัญในการทดสอบการดำเนินงานตามภารกิจขององค์กรปกครองส่วนท้องถิ่นว่าดำเนินการได้ตามเป้าหมายที่กำหนดไว้หรือไม่ ทำให้ทราบและกำหนดทิศทางการพัฒนาได้อย่างเป็นรูปธรรม และเกิดความชัดเจนที่ทำให้ทราบถึงจุดแข็ง (strengths) จุดอ่อน (weaknesses) โอกาส (opportunities) ปัญหาหรืออุปสรรค (threats) ของแผนพัฒนาโครงการ กิจกรรมต่างๆ ซึ่งอาจเกิดจากองค์กร บุคลากร สภาพพื้นที่และผู้มีส่วนเกี่ยวข้องเพื่อนำไปสู่การปรับปรุงแผนงานให้เกิดความสอดคล้องกับสภาพแวดล้อมในสังคมภายใต้ความต้องการและความพึงพอใจของประชาชน และนำไปสู่การวางแผนการพัฒนาในปีต่อไป เพื่อให้เกิดผลสัมฤทธิ์เชิงคุณค่าในกิจการสาธารณะมากที่สุด สิ่งเหล่านี้จะถูกค้นพบเพื่อให้เกิดการพัฒนาท้องถิ่นโดยการติดตามและประเมินผล ซึ่งส่งผลให้เกิดกระบวนการพัฒนาท้องถิ่นอย่างเข้มแข็งและมีความยั่งยืน เป็นไปตามเป้าประสงค์ที่ตั้งไว้ได้อย่างดียิ่ง

วัตถุประสงค์ของการติดตามและประเมินผล

- ๑) เพื่อปรับปรุงประสิทธิภาพการจัดการและการบริหาร
- ๒) เพื่อการปรับปรุง/พัฒนาแผนงาน
- ๓) เพื่อประเมินความเหมาะสมของการเปลี่ยนแปลงที่เกิดขึ้นกับโครงการ
- ๔) เพื่อระบุแนวทางที่จะปรับปรุงมาตรการที่จะนำไปใช้ให้เหมาะสม
- ๕) เพื่อความกระฉับกระเฉงของแผนงาน
- ๖) เพื่อทดสอบแนวความคิดริเริ่มในการแก้ไขปัญหาของท้องถิ่น
- ๗) เพื่อการตัดสินใจที่จะขยายโครงการหรือยุติโครงการ

ขั้นตอนการติดตามและประเมินผล

แผนผังขั้นตอนการดำเนินการติดตามและประเมินผลแผนพัฒนาท้องถิ่น



ประโยชน์ของการติดตามและประเมินผล

- ๑) ทำรู้ว่าการนำนโยบายไปปฏิบัติมีสมรรถภาพในการจัดการและบริหารมากน้อยเพียงใด
- ๒) เห็นจุดสำคัญที่จะต้องปรับปรุงแก้ไขอย่างชัดเจน ทั้งวัตถุประสงค์ของแผนงาน ขั้นตอนการปฏิบัติ ทรัพยากรที่ต้องใช้ ช่วงเวลาที่จะต้องกระทำให้เสร็จ ซึ่งจะช่วยให้แผนงานมีความเหมาะสมต่อการนำไปปฏิบัติให้บรรลุวัตถุประสงค์อย่างมีประสิทธิภาพยิ่งขึ้น
- ๓) ทำให้ทราบว่าจำเป็นต้องเปลี่ยนแปลงโครงการอย่างไรบ้างให้เหมาะสม ระดับการเปลี่ยนแปลงมากน้อยแค่ไหน การเปลี่ยนแปลงจะก่อให้เกิดผลกระทบอะไรบ้าง เช่น การเปลี่ยนแปลงวัตถุประสงค์บางส่วน การเปลี่ยนแนวทางการปฏิบัติ หรือการเปลี่ยนแปลงหน่วยงานที่รับผิดชอบการนำโครงการไปปฏิบัติ เป็นต้น
- ๔) ทำให้ทราบว่ามาตรการหรือกิจกรรมที่ใช้อยู่มีข้อบกพร่องอะไรบ้าง ข้อบกพร่องดังกล่าวเกิดจากสาเหตุอะไร เพื่อนำมาประมวลผลเพื่อแสวงหาแนวทางแก้ไขปรับปรุงมาตรการใหม่ให้เหมาะสมต่อการนำไปปฏิบัติให้บรรลุวัตถุประสงค์ยิ่งขึ้น
- ๕) ทำให้ทราบว่าขั้นตอนใดบ้างที่มีปัญหาอุปสรรค และปัญหาอุปสรรคเหล่านั้นเกิดจากสาเหตุอะไร เมื่อทราบข้อมูลทั้งหมด การประเมินผลจะเป็นเครื่องมือสำคัญในการปรับปรุงขั้นตอนการทำงานของแผนงานให้มีความกระชับ เพื่อขจัดปัญหาอุปสรรคที่เกิดขึ้นในแต่ละขั้นตอนให้หมดไป
- ๖) ทำให้ทราบว่าแผนงานที่นำไปปฏิบัติมีจุดแข็ง (strengths) และจุดอ่อน (weaknesses) อะไรบ้าง และจุดอ่อนที่พบเกิดจากสาเหตุอะไรและจะแก้ไขได้อย่างไร เมื่อได้ทำการวิเคราะห์ข้อมูลครบถ้วนแล้ว ผลการวิเคราะห์จะนำไปสู่การพัฒนาแผนงานให้มีความเหมาะสม และมีประสิทธิภาพยิ่งขึ้น
- ๗) ทำให้ผู้ให้การสนับสนุนการนำโครงการไปปฏิบัติและผู้สนับสนุนการประเมินผลทราบผลของการนำนโยบายไปปฏิบัติบรรลุวัตถุประสงค์เพียงใด มีปัญหาอุปสรรคที่จะต้องปรับปรุงแก้ไขโครงการหรือไม่
- ๘) การประเมินจะชี้ให้เห็นว่าแนวความคิดริเริ่มใหม่ในการแก้ไขปัญหาของท้องถิ่นประสบความสำเร็จตามวัตถุประสงค์ที่กำหนดไว้เพียงใด มีปัญหาและอุปสรรคในการดำเนินงานอย่างไรบ้าง และปัญหาอุปสรรคเหล่านี้ได้ส่งผลกระทบมากน้อยเพียงใด และหรือจะต้องปรับปรุงในส่วนใดบ้าง
- ๙) การประเมินจะทำให้เกิดความกระชับว่าโครงการใดที่นำไปปฏิบัติแล้วได้ผลดีสมควรจะขยายโครงการให้ครอบคลุมกว้างขวางยิ่งขึ้น หรือโครงการใดมีปัญหาอุปสรรคมากและไม่สอดคล้องกับการแก้ไขปัญหาของชุมชนควรยุติโครงการ เพื่อลดความสูญเสียให้น้อยลง หรือในกรณีที่มีโครงการที่มีลักษณะแข่งขันกันการประเมินผลจะทำให้ทราบว่าโครงการใดมีประสิทธิภาพในการแก้ไขปัญหาของสาธารณชน สมควรสนับสนุนให้ดำเนินการต่อไป ส่วนโครงการที่ไม่ประสบความสำเร็จ หรือให้ผลตอบแทนน้อยกว่ามาก ก็ควรยกเลิก

ส่วนที่ ๒

ยุทธศาสตร์องค์กรปกครองส่วนท้องถิ่น

ด้วยระเบียบกระทรวงมหาดไทย ว่าด้วยการจัดทำแผนพัฒนาขององค์กรปกครองส่วนท้องถิ่น พ.ศ. ๒๕๔๘ แก้ไขเพิ่มเติมถึง (ฉบับที่ ๓) พ.ศ. ๒๕๖๑ ข้อ ๒๙ กำหนดให้คณะกรรมการติดตามและประเมินผลแผนพัฒนาท้องถิ่น มีอำนาจหน้าที่ (๓) รายงานผลและเสนอความเห็นซึ่งได้จากการติดตามและประเมินผลแผนพัฒนาท้องถิ่นต่อผู้บริหารท้องถิ่น เพื่อให้ผู้บริหารท้องถิ่นเสนอต่อสภาท้องถิ่น และคณะกรรมการพัฒนาท้องถิ่น พร้อมทั้งประกาศผลการติดตามและประเมินผลแผนพัฒนาท้องถิ่นให้ประชาชนในท้องถิ่นทราบในที่เปิดเผยภายในสิบห้าวันนับแต่วันรายงานผลและเสนอความเห็นดังกล่าว และต้องปิดประกาศไว้เป็นระยะเวลาไม่น้อยกว่าสามสิบวัน โดยอย่างน้อยปีละหนึ่งครั้งภายในเดือนธันวาคมของทุกปี

ในการติดตามและประเมินผลแผนพัฒนาท้องถิ่น ประจำปีงบประมาณ พ.ศ. ๒๕๖๓ เราจำเป็นต้องทราบถึงรายละเอียดของแผนพัฒนาท้องถิ่น (พ.ศ. ๒๕๖๑ - ๒๕๖๕) ว่าในแผนพัฒนาท้องถิ่นฉบับนี้ ได้กำหนดวิสัยทัศน์ ยุทธศาสตร์การพัฒนา และเป้าประสงค์ในการพัฒนาไว้อย่างไรบ้าง เพื่อที่คณะกรรมการติดตามและประเมินผลแผนพัฒนาท้องถิ่นจะได้มีข้อมูลใช้เป็นกรอบในการติดตามและประเมินผลแผนพัฒนาท้องถิ่น ซึ่งรายละเอียดของแผนพัฒนาท้องถิ่น (พ.ศ. ๒๕๖๑ - ๒๕๖๕) ขององค์การบริหารส่วนตำบลวังตะกั่วที่เกี่ยวข้องกับการติดตามและประเมินผลแผนพัฒนาท้องถิ่น มีดังต่อไปนี้

วิสัยทัศน์

องค์การบริหารส่วนตำบลวังตะกั่วได้กำหนดวิสัยทัศน์ (Vision) เพื่อแสดงสถานการณ์ในอนาคตที่ดี ซึ่งเป็นจุดมุ่งหมายความคาดหวังที่ต้องการให้เกิดขึ้นในอนาคตข้างหน้า ซึ่งจะสามารถสะท้อนถึงสภาพการณ์ของท้องถิ่นในอนาคตอย่างรอบด้าน ภายใต้การเปลี่ยนแปลงของสภาพแวดล้อมด้านต่างๆ จึงได้กำหนดวิสัยทัศน์ ดังนี้

“วังตะกั่วอยู่ สาธารณูปโภคครบครัน ชุมชนเข้มแข็ง
สุขภาพแข็งแรง สิ่งแวดล้อมไม่เป็นพิษ เศรษฐกิจพอเพียง”

ยุทธศาสตร์การพัฒนา

๑. ยุทธศาสตร์พัฒนาด้านการบริการสาธารณะ
๒. ยุทธศาสตร์พัฒนาด้านเศรษฐกิจ
๓. ยุทธศาสตร์พัฒนาด้านทรัพยากรธรรมชาติและสิ่งแวดล้อม
๔. ยุทธศาสตร์พัฒนาด้านสังคมและสาธารณสุข
๕. ยุทธศาสตร์พัฒนาด้านการศึกษา ศาสนา และวัฒนธรรม
๖. ยุทธศาสตร์พัฒนาด้านการบริหารจัดการที่ดี

เป้าประสงค์

๑. ระบบโครงสร้างพื้นฐานสาธารณูปโภคสาธารณูปการมีประสิทธิภาพ ได้มาตรฐาน และเพียงพอต่อความต้องการของประชาชน สามารถรองรับการขยายตัวของชุมชนในอนาคต
๒. เศรษฐกิจชุมชนมีความเข้มแข็ง มีศักยภาพในการพัฒนาอาชีพ ประชาชนมีรายได้เพิ่มขึ้น ส่งเสริมการผลิตผลผลิตทางการเกษตรปลอดภัยจากสารพิษ
๓. ทรัพยากรธรรมชาติและสิ่งแวดล้อมได้รับการดูแลรักษาให้เกิดความสมดุลอย่างมีคุณภาพ ประชาชนมีส่วนร่วมในการอนุรักษ์ ฟื้นฟู ให้เกิดการพัฒนาที่ยั่งยืน
๔. พัฒนาคุณภาพชีวิต ให้ความช่วยเหลือ และคุ้มครองทางสังคม แก่ผู้ด้อยโอกาส ผู้พิการ ผู้สูงอายุ เด็ก และสตรี
๕. การจัดการด้านสาธารณสุข กีฬา นันทนาการ สวัสดิการสังคม มีประสิทธิภาพ ประชาชนมีความปลอดภัยในชีวิตและทรัพย์สิน
๖. การพัฒนาด้านการศึกษามีประสิทธิภาพ ได้มาตรฐาน เด็ก เยาวชนและประชาชน มีศักยภาพในการเรียนรู้
๗. ทำนุบำรุงรักษาศาสนา ศิลปวัฒนธรรม จารีตประเพณี ภูมิปัญญาท้องถิ่น และค่านิยมที่ดีงาม ให้คงอยู่อย่างยั่งยืน
๘. ระบบการบริหารจัดการและการปฏิบัติงานของท้องถิ่นมีประสิทธิภาพ ส่งเสริมกระบวนการมีส่วนร่วมและความร่วมมือของทุกภาคส่วนในการพัฒนา

ค่าเป้าหมาย

๑. การพัฒนาโครงสร้างพื้นฐาน สาธารณูปโภค สาธารณูปการ ให้ครอบคลุมและเพียงพอต่อความต้องการของประชาชน
๒. เศรษฐกิจฐานรากชุมชนมีความเข้มแข็ง ชุมชนสามารถพึ่งพาตนเองได้
๓. สร้างคุณภาพสิ่งแวดล้อมที่ดี ลดผลกระทบต่อสุขภาพของประชาชนและระบบนิเวศ
๔. ประชาชนมีคุณภาพชีวิตที่ดีขึ้น
๕. ประชาชนมีสุขภาพอนามัยดีขึ้น มีความปลอดภัยในชีวิตและทรัพย์สิน
๖. ประชาชนมีการศึกษาที่มีคุณภาพตามมาตรฐาน และมีความสามารถเรียนรู้ด้วยตนเองอย่างต่อเนื่อง
๗. ศาสนา ศิลปวัฒนธรรม จารีตประเพณี ภูมิปัญญาท้องถิ่นได้รับการทำนุบำรุงให้อยู่คู่ชุมชนอย่างยั่งยืน
๘. เพิ่มประสิทธิภาพการบริหารจัดการที่ดี และธรรมาภิบาลในองค์กร บุคลากรมีความรู้ความสามารถในการปฏิบัติงาน

กลยุทธ์

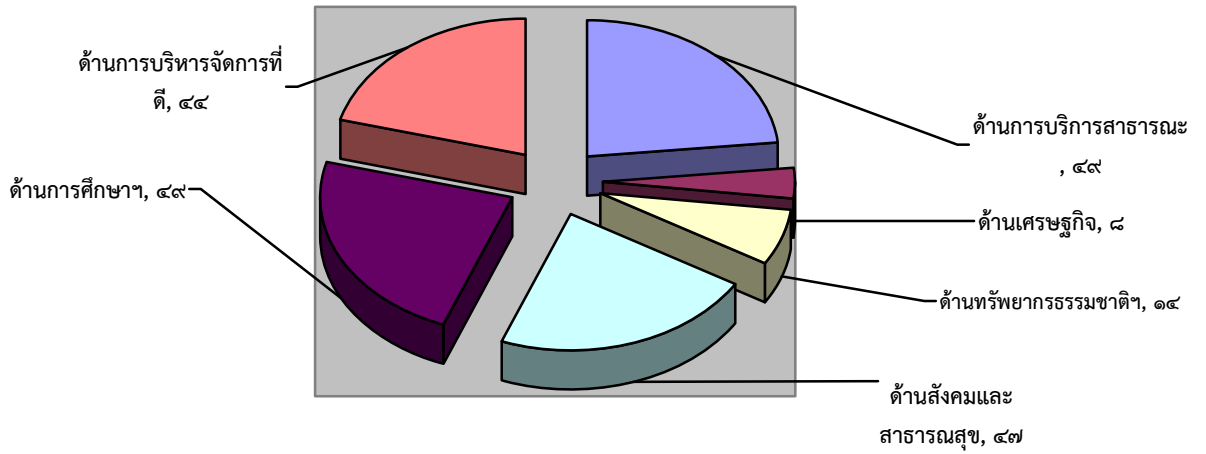
๑. ก่อสร้าง ปรับปรุง บำรุงรักษาถนน สะพาน ทางเท้าให้ครบทุกเส้นทางสาธารณสุขประโยชน์
๒. ก่อสร้าง ปรับปรุง บำรุงรักษาท่อระบายน้ำ ท่อลอดถนน
๓. ติดตั้งบำรุงซ่อมแซมระบบไฟฟ้าสาธารณะ
๔. ขยาย ปรับปรุง และพัฒนาระบบประปาผิวดิน
๕. พัฒนาส่งเสริมและฝึกอบรมอาชีพให้ประชาชน
๖. ส่งเสริมและสนับสนุนการผลิต ผลผลิตทางการเกษตรปลอดภัยจากสารพิษ ผลิตภัณฑ์ชุมชน
๗. ส่งเสริม สนับสนุนการพัฒนาเศรษฐกิจตามหลักปรัชญาเศรษฐกิจพอเพียง
๘. ส่งเสริมการพัฒนาพลังงาน พลังงานทดแทน และการประหยัดพลังงาน
๙. พัฒนาส่งเสริมการอนุรักษ์ทรัพยากรธรรมชาติและสิ่งแวดล้อม การจัดการขยะ และมลภาวะ
๑๐. บำรุง รักษาอนุรักษ์ฟื้นฟูและพัฒนาแหล่งน้ำ
๑๑. ดูแลรักษา และพัฒนาที่สาธารณะ ปรับปรุงสภาพภูมิทัศน์
๑๒. เสริมสร้างความเข้มแข็งของครอบครัวและชุมชน
๑๓. ส่งเสริมสนับสนุนการพัฒนาสังคม และงานสวัสดิการสังคม
๑๔. ส่งเสริม สนับสนุนกีฬา และนันทนาการ
๑๕. ป้องกัน ต่อต้าน และแก้ไขปัญหายาเสพติด
๑๖. ส่งเสริม สนับสนุนงานด้านสาธารณสุข
๑๗. ส่งเสริมพัฒนาความปลอดภัยในชีวิตและทรัพย์สินของประชาชน
๑๘. พัฒนาและส่งเสริมระบบการศึกษาแบบบูรณาการ และส่งเสริมภูมิปัญญาท้องถิ่น
๑๙. ส่งเสริม สนับสนุนการอนุรักษ์ขนบธรรมเนียม ประเพณี วัฒนธรรมและศาสนา
๒๐. ส่งเสริมการจัดงานราชพิธี รัฐพิธี และวันสำคัญของชาติ
๒๑. พัฒนาการบริหารจัดการที่ดีในองค์กร โดยยึดหลักการบริหารกิจการบ้านเมืองที่ดี ส่งเสริมการมีส่วนร่วมของประชาชน และการปกครองในระบอบประชาธิปไตย
๒๒. ส่งเสริมธรรมาภิบาล การป้องกันและปราบปรามการทุจริตและประพฤติมิชอบในการปฏิบัติราชการ
๒๓. พัฒนาสมรรถนะและวัฒนธรรมการทำงานของบุคลากร
๒๔. สนับสนุนการปฏิบัติงาน ปรับปรุงและพัฒนาระบบเทคโนโลยีสารสนเทศ เครื่องมือเครื่องใช้ และอาคารสถานที่
๒๕. ส่งเสริมสวัสดิการแก่ผู้บริหาร สมาชิก อบต. และบุคลากร อบต.

องค์การบริหารส่วนตำบลวังตะกู่ได้จัดทำแผนพัฒนาท้องถิ่นตามกระบวนการที่บัญญัติไว้ในระเบียบกระทรวงมหาดไทย ว่าด้วยการจัดทำแผนพัฒนาขององค์กรปกครองส่วนท้องถิ่น พ.ศ. ๒๕๔๘ และที่แก้ไขเพิ่มเติม โดยผ่านการมีส่วนร่วมของประชาชน เพื่อรับฟังปัญหาและความต้องการที่แท้จริงของประชาชนในพื้นที่ ก่อนนำมาจัดทำโครงการเพื่อพัฒนาท้องถิ่น และบรรจุไว้ในแผนพัฒนาท้องถิ่น

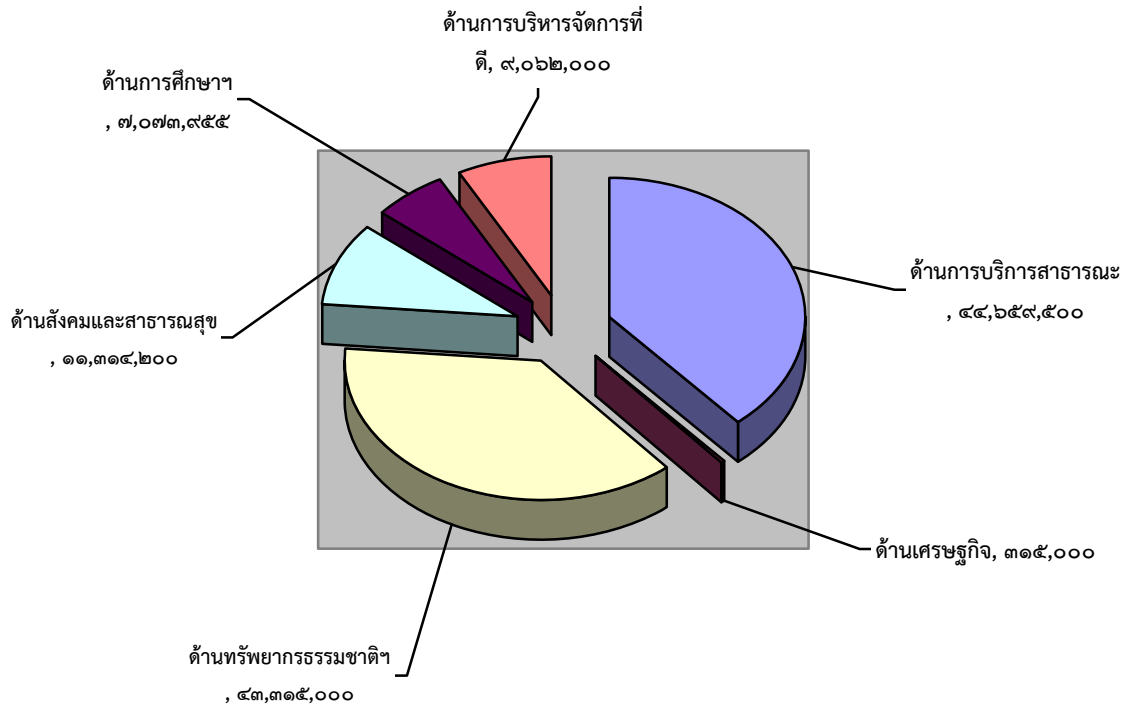
องค์การบริหารส่วนตำบลวังตะกู่ได้ประกาศใช้แผนพัฒนาท้องถิ่น (พ.ศ. ๒๕๖๑ - ๒๕๖๕) เมื่อวันที่ ๑๓ มิถุนายน ๒๕๖๒ โดยได้มีการบรรจุโครงการที่จะดำเนินการตามแผนพัฒนาท้องถิ่น (พ.ศ. ๒๕๖๑ - ๒๕๖๕) ดังนี้

| ยุทธศาสตร์ | ๒๕๖๑ | | ๒๕๖๒ | | ๒๕๖๓ | | ๒๕๖๔ | | ๒๕๖๕ | |
|--|------------|--------------------|------------|--------------------|------------|--------------------|------------|--------------------|------------|-------------------|
| | จำนวน | งบประมาณ | จำนวน | งบประมาณ | จำนวน | งบประมาณ | จำนวน | งบประมาณ | จำนวน | งบประมาณ |
| ยุทธศาสตร์การพัฒนา ด้านการบริการสาธารณะ | ๕๙ | ๔๕,๔๘๘,๐๐๐ | ๕๖ | ๓๕,๓๒๔,๗๐๐ | ๔๙ | ๔๔,๖๕๙,๕๐๐ | ๓๗ | ๔๖,๐๐๐,๐๐๐ | ๑๗ | ๒๙,๐๐๖,๐๐๐ |
| ยุทธศาสตร์การพัฒนา ด้านเศรษฐกิจ | ๘ | ๓๑๕,๐๐๐ | ๙ | ๖๑๕,๐๐๐ | ๘ | ๓๑๕,๐๐๐ | ๘ | ๓๑๕,๐๐๐ | ๘ | ๓๑๕,๐๐๐ |
| ยุทธศาสตร์การพัฒนา ด้านทรัพยากร ธรรมชาติและสิ่งแวดล้อม | ๑๕ | ๑๐,๕๕๘,๐๐๐ | ๑๓ | ๔๒,๔๓๐,๐๐๐ | ๑๔ | ๔๓,๓๑๕,๐๐๐ | ๑๒ | ๔๒,๑๓๐,๐๐๐ | ๑๑ | ๗,๑๓๐,๐๐๐ |
| ยุทธศาสตร์การพัฒนา ด้านสังคมและสาธารณสุข | ๔๑ | ๑๐,๕๐๒,๕๐๐ | ๕๐ | ๑๒,๕๘๐,๒๐๐ | ๔๗ | ๑๑,๓๑๔,๒๐๐ | ๔๔ | ๑๐,๔๖๐,๒๐๐ | ๔๔ | ๑๐,๔๖๐,๒๐๐ |
| ยุทธศาสตร์การพัฒนา ด้านการ ศึกษา ศาสนา และ วัฒนธรรม | ๔๔ | ๗,๓๙๕,๗๙๕ | ๔๖ | ๗,๔๑๓,๙๕๕ | ๔๙ | ๗,๐๗๓,๙๕๕ | ๔๖ | ๖,๓๒๖,๙๕๕ | ๔๗ | ๖,๕๗๖,๙๕๕ |
| ยุทธศาสตร์การพัฒนา ด้านการบริการจัดการที่ดี | ๔๘ | ๓๗,๗๙๓,๓๒๗ | ๔๘ | ๓๙,๖๑๐,๐๐๐ | ๔๔ | ๙,๐๖๒,๐๐๐ | ๓๕ | ๖,๓๔๕,๐๐๐ | ๓๕ | ๖,๓๔๕,๐๐๐ |
| รวม | ๒๑๕ | ๑๑๒,๐๕๒,๖๒๒ | ๒๒๒ | ๑๗๘,๓๗๓,๘๕๕ | ๒๑๑ | ๑๑๕,๗๓๙,๖๕๕ | ๑๘๒ | ๑๑๑,๕๗๗,๑๕๕ | ๑๖๒ | ๕๙,๘๓๓,๑๕๕ |

แผนภูมิแสดงจำนวนโครงการตามแผนพัฒนาท้องถิ่น (เฉพาะปี ๒๕๖๓)



แผนภูมิแสดงจำนวนงบประมาณตามแผนพัฒนาท้องถิ่น (เฉพาะปี ๒๕๖๓)



ภายหลังจากที่องค์การบริหารส่วนตำบลวังตะกุ่มได้จัดทำและอนุมัติประกาศใช้แผนพัฒนาท้องถิ่น (พ.ศ. ๒๕๖๑ – ๒๕๖๕) แล้ว ปรากฏว่าโครงการ / กิจกรรม ที่บรรจุอยู่ในแผนพัฒนาท้องถิ่น (พ.ศ. ๒๕๖๑ – ๒๕๖๕) ยังไม่ครอบคลุมการดำเนินงาน และรายละเอียดของโครงการบางโครงการต้องมีการเปลี่ยนแปลงให้มีความถูกต้อง ครบถ้วนชัดเจน และสอดคล้องกับสภาพปัญหาและความต้องการ ดังนั้น องค์การบริหารส่วนตำบลวังตะกุ่มจึงได้ดำเนินการเพิ่มเติม เปลี่ยนแปลง แผนพัฒนาท้องถิ่น (พ.ศ. ๒๕๖๑ – ๒๕๖๕) เพื่อให้องค์การบริหารส่วนตำบลวังตะกุ่มสามารถปฏิบัติการกิจและดำเนินการแก้ไขปัญหาความเดือดร้อนของประชาชน รวมทั้งเพื่อให้สามารถนำโครงการในแผนพัฒนาท้องถิ่นมาเป็นการจัดทำงบประมาณขององค์การบริหารส่วนตำบลวังตะกุ่มต่อไป โดยได้ดำเนินการเพิ่มเติม เปลี่ยนแปลง แผนพัฒนาท้องถิ่น (พ.ศ. ๒๕๖๑ – ๒๕๖๕) ขึ้นอีก ๔ ครั้ง ดังนี้

๑. แผนพัฒนาท้องถิ่น (พ.ศ. ๒๕๖๑ – ๒๕๖๕) เปลี่ยนแปลง ครั้งที่ ๑ พ.ศ. ๒๕๖๒ ประกาศใช้ เมื่อวันที่ ๒๗ กันยายน ๒๕๖๒ โดยได้มีการเปลี่ยนแปลงรายละเอียดโครงการ จำนวน ๒ โครงการ

๒. แผนพัฒนาท้องถิ่น (พ.ศ. ๒๕๖๑ – ๒๕๖๕) เพิ่มเติม เปลี่ยนแปลง ครั้งที่ ๒ พ.ศ. ๒๕๖๓ ประกาศใช้ เมื่อวันที่ ๑๔ กุมภาพันธ์ ๒๕๖๓ โดยได้มีการเปลี่ยนแปลงรายละเอียดโครงการ จำนวน ๑ โครงการ และบรรจุโครงการเพิ่มเติม ดังนี้

| ยุทธศาสตร์ | ๒๕๖๑ | | ๒๕๖๒ | | ๒๕๖๓ | | ๒๕๖๔ | | ๒๕๖๕ | |
|--|-------|----------|-------|----------|-------|----------|-------|-----------|-------|-----------|
| | จำนวน | งบประมาณ | จำนวน | งบประมาณ | จำนวน | งบประมาณ | จำนวน | งบประมาณ | จำนวน | งบประมาณ |
| ยุทธศาสตร์การพัฒนา ด้านการบริการสาธารณะ | ๐ | ๐ | ๐ | ๐ | ๐ | ๐ | ๑๕ | ๔,๘๖๖,๐๐๐ | ๒๑ | ๖,๖๕๓,๐๐๐ |
| ยุทธศาสตร์การพัฒนา ด้านสังคมและสาธารณสุข | ๐ | ๐ | ๐ | ๐ | ๑ | ๗๐,๐๐๐ | ๑ | ๕๐,๐๐๐ | ๑ | ๕๐,๐๐๐ |
| ยุทธศาสตร์การพัฒนา ด้านการบริการจัดการที่ดี | ๐ | ๐ | ๐ | ๐ | ๐ | ๐ | ๑ | ๔๓๒,๐๐๐ | ๐ | ๐ |
| รวม | ๐ | ๐ | ๐ | ๐ | ๑ | ๗๐,๐๐๐ | ๑๗ | ๕,๓๔๘,๐๐๐ | ๒๒ | ๖,๗๐๓,๐๐๐ |

๓. แผนพัฒนาท้องถิ่น (พ.ศ. ๒๕๖๑ – ๒๕๖๕) เพิ่มเติม เปลี่ยนแปลง ครั้งที่ ๓ พ.ศ. ๒๕๖๓ ประกาศใช้ เมื่อวันที่ ๒๖ พฤษภาคม ๒๕๖๓ โดยได้มีการเปลี่ยนแปลง รายละเอียดโครงการ จำนวน ๑ โครงการ และบรรจุโครงการเพิ่มเติม ดังนี้

| ยุทธศาสตร์ | ๒๕๖๑ | | ๒๕๖๒ | | ๒๕๖๓ | | ๒๕๖๔ | | ๒๕๖๕ | |
|--|-------|----------|-------|----------|-------|----------|-------|-----------|-------|------------|
| | จำนวน | งบประมาณ | จำนวน | งบประมาณ | จำนวน | งบประมาณ | จำนวน | งบประมาณ | จำนวน | งบประมาณ |
| ยุทธศาสตร์การพัฒนา ด้านการบริการสาธารณะ | ๐ | ๐ | ๐ | ๐ | ๑ | ๙๖,๘๐๐ | ๔ | ๑,๒๓๑,๐๐๐ | ๑๑ | ๔๐,๘๑๓,๑๐๐ |
| ยุทธศาสตร์การพัฒนา ด้านทรัพยากร ธรรมชาติและสิ่งแวดล้อม | ๐ | ๐ | ๐ | ๐ | ๐ | ๐ | ๑ | ๕๐,๐๐๐ | ๑ | ๕๑,๖๘๐,๐๐๐ |
| ยุทธศาสตร์การพัฒนา ด้านสังคมและสาธารณสุข | ๐ | ๐ | ๐ | ๐ | ๐ | ๐ | ๑ | ๒๐๐,๐๐๐ | ๑ | ๒๐๐,๐๐๐ |
| ยุทธศาสตร์การพัฒนา ด้านการ ศึกษา ศาสนา และ วัฒนธรรม | ๐ | ๐ | ๐ | ๐ | ๐ | ๐ | ๑ | ๓๐,๐๐๐ | ๐ | ๐ |
| ยุทธศาสตร์การพัฒนา ด้านการบริการจัดการที่ดี | ๐ | ๐ | ๐ | ๐ | ๐ | ๐ | ๑ | ๔๓,๗๐๐ | ๐ | ๐ |
| รวม | ๐ | ๐ | ๐ | ๐ | ๑ | ๙๖,๘๐๐ | ๘ | ๑,๕๕๕,๗๐๐ | ๑๓ | ๙๒,๖๙๓,๑๐๐ |

๔. แผนพัฒนาท้องถิ่น (พ.ศ. ๒๕๖๑ – ๒๕๖๕) เพิ่มเติม เปลี่ยนแปลง ครั้งที่ ๔ พ.ศ. ๒๕๖๓ ประกาศใช้ เมื่อวันที่ ๓ สิงหาคม ๒๕๖๓ โดยได้มีการเปลี่ยนแปลง รายละเอียดโครงการ จำนวน ๑ โครงการ และบรรจุโครงการเพิ่มเติม ดังนี้

| ยุทธศาสตร์ | ๒๕๖๑ | | ๒๕๖๒ | | ๒๕๖๓ | | ๒๕๖๔ | | ๒๕๖๕ | |
|--|-------|----------|-------|----------|-------|----------|-------|-----------|-------|----------|
| | จำนวน | งบประมาณ | จำนวน | งบประมาณ | จำนวน | งบประมาณ | จำนวน | งบประมาณ | จำนวน | งบประมาณ |
| ยุทธศาสตร์การพัฒนา ด้านการบริการสาธารณะ | ๐ | ๐ | ๐ | ๐ | ๐ | ๐ | ๒ | ๑,๔๔๙,๖๐๐ | ๐ | ๐ |
| ยุทธศาสตร์การพัฒนา ด้านเศรษฐกิจ | ๐ | ๐ | ๐ | ๐ | ๐ | ๐ | ๕ | ๙๕,๐๐๐ | ๕ | ๙๕,๐๐๐ |

| | | | | | | | | | | |
|---|---|---|---|---|---|---|----|------------|----|------------|
| ยุทธศาสตร์การพัฒนา ด้านสังคมและสาธารณสุข | ๐ | ๐ | ๐ | ๐ | ๐ | ๐ | ๕ | ๑๐,๓๑๒,๐๐๐ | ๕ | ๑๐,๓๑๒,๐๐๐ |
| ยุทธศาสตร์การพัฒนา ด้านการ ศึกษา ศาสนา และ วัฒนธรรม | ๐ | ๐ | ๐ | ๐ | ๐ | ๐ | ๙ | ๗๖๖,๐๐๐ | ๗ | ๓๒๐,๐๐๐ |
| ยุทธศาสตร์การพัฒนา ด้านการบริการจัดการที่ดี | ๐ | ๐ | ๐ | ๐ | ๒ | ๐ | ๓ | ๑๐๐,๐๐๐ | ๒ | ๐ |
| รวม | ๐ | ๐ | ๐ | ๐ | ๒ | ๐ | ๒๔ | ๑๒,๑๗๘,๐๐๐ | ๑๔ | ๑๐,๖๓๘,๐๐๐ |

ผู้บริหารได้ประกาศใช้ข้อบัญญัติงบประมาณรายจ่าย ประจำปีงบประมาณ พ.ศ. ๒๕๖๓ เมื่อวันที่ ๑๙ กันยายน ๒๕๖๒ โดยมีโครงการที่บรรจุอยู่ในข้อบัญญัติ
งบประมาณ จำนวน...๖๔...โครงการ งบประมาณ...๒๒,๓๑๔,๓๓๔...บาท และมีการจัดซื้อครุภัณฑ์ จำนวน...๑๘...รายการ งบประมาณ...๙๙๖,๔๐๐...บาท รวมงบประมาณ
ทั้งสิ้น...๒๓,๓๑๐,๗๓๔...บาท สามารถจำแนกตามยุทธศาสตร์การพัฒนาได้ดังนี้

| ยุทธศาสตร์ | โครงการ | งบประมาณตามข้อบัญญัติฯ |
|---|-----------|------------------------|
| ๑. ยุทธศาสตร์การพัฒนาด้านการบริการสาธารณสุข | ๑๗ | ๔,๖๑๗,๕๐๐ |
| ๒. ยุทธศาสตร์การพัฒนาด้านเศรษฐกิจ | ๕ | ๒๐๐,๐๐๐ |
| ๓. ยุทธศาสตร์การพัฒนาด้านทรัพยากรธรรมชาติและสิ่งแวดล้อม | ๔ | ๕๕๙,๒๘๐ |
| ๔. ยุทธศาสตร์การพัฒนาด้านสังคมและสาธารณสุข | ๑๓ | ๙,๘๒๘,๒๐๐ |
| ๕. ยุทธศาสตร์การพัฒนาด้านการศึกษา ศาสนา และวัฒนธรรม | ๑๔ | ๔,๓๓๑,๘๕๔ |
| ๖. ยุทธศาสตร์การพัฒนาด้านการบริหารจัดการที่ดี | ๑๑ | ๒,๗๗๗,๕๐๐ |
| รวม | ๖๔ | ๒๒,๓๑๔,๓๓๔ |

จำนวนครุภัณฑ์และงบประมาณที่จะดำเนินการจัดซื้อตามข้อบัญญัติงบประมาณรายจ่าย

| ประเภทครุภัณฑ์ | รายการ | งบประมาณตามข้อบัญญัติฯ |
|-----------------------------------|--------|------------------------|
| ๑. ประเภทครุภัณฑ์สำนักงาน | ๘ | ๑๖๐,๙๐๐ |
| ๒. ประเภทครุภัณฑ์ยานพาหนะและขนส่ง | ๑ | ๗๑๕,๐๐๐ |
| ๓. ประเภทครุภัณฑ์งานบ้านงานครัว | ๑ | ๙,๔๐๐ |
| ๔. ประเภทครุภัณฑ์สำรวจ | ๑ | ๙,๕๐๐ |
| ๕. ประเภทครุภัณฑ์คอมพิวเตอร์ | ๗ | ๑๐๑,๖๐๐ |
| รวม | ๑๘ | ๙๙๖,๔๐๐ |

ส่วนที่ ๓

การติดตามและประเมินผลแผนพัฒนาท้องถิ่น

ตามระเบียบกระทรวงมหาดไทย ว่าด้วยการจัดทำแผนพัฒนาขององค์กรปกครองส่วนท้องถิ่น พ.ศ. ๒๕๔๘ แก้ไขเพิ่มเติมถึง (ฉบับที่ ๓) พ.ศ. ๒๕๖๑ ประกอบกับหนังสือกระทรวงมหาดไทย ด่วนที่สุด ที่ มท ๐๘๑๐.๓/ว ๒๙๓๑ ลงวันที่ ๑๕ พฤษภาคม ๒๕๖๒ เรื่อง ชักซ้อมแนวทางการทบทวนแผนพัฒนาท้องถิ่น (พ.ศ. ๒๕๖๑ - ๒๕๖๕) ขององค์กรปกครองส่วนท้องถิ่น ซึ่งตามระเบียบกระทรวงมหาดไทยว่าด้วยการจัดทำแผนพัฒนาขององค์กรปกครองส่วนท้องถิ่น พ.ศ. ๒๕๔๘ แก้ไขเพิ่มเติมถึง (ฉบับที่ ๓) พ.ศ. ๒๕๖๑ ได้กำหนดให้องค์กรปกครองส่วนท้องถิ่น โดยคณะกรรมการติดตามและประเมินผลแผนพัฒนาท้องถิ่นดำเนินการให้คะแนนแผนพัฒนาท้องถิ่นตามเกณฑ์ที่กำหนดไว้ ซึ่งเป็นส่วนหนึ่งของการติดตามและประเมินผลแผนพัฒนาท้องถิ่น โดยให้ดำเนินการให้แล้วเสร็จภายในหกสิบวัน นับแต่วันที่ประกาศใช้งบประมาณรายจ่าย

ดังนั้น เพื่อให้การติดตามและประเมินผลแผนพัฒนาท้องถิ่นขององค์การบริหารส่วนตำบลวังตะกู่ เป็นไป ด้วยความถูกต้องและมีประสิทธิภาพ เป็นไปตามระเบียบและหนังสือสั่งการดังกล่าว คณะกรรมการติดตามและประเมินผลแผนพัฒนาองค์การบริหารส่วนตำบลวังตะกู่จึงได้ดำเนินการประชุมเพื่อให้คะแนนแผนพัฒนาท้องถิ่น (พ.ศ. ๒๕๖๑ - ๒๕๖๕) โดยมีประเด็นการพิจารณาและรายละเอียดหลักเกณฑ์ ดังนี้

๑. แนวทางการพิจารณาการติดตามและประเมินผลยุทธศาสตร์เพื่อความสอดคล้อง
แผนพัฒนาท้องถิ่น (พ.ศ. ๒๕๖๑ - ๒๕๖๕) ขององค์การบริหารส่วนตำบลวังตะกู่

| ประเด็นการพิจารณา | รายละเอียดหลักเกณฑ์ | คะแนนเต็ม |
|---|---|-----------|
| ๑. ข้อมูลสภาพทั่วไป และข้อมูลพื้นฐาน ขององค์กรปกครอง ส่วนท้องถิ่น | ควรประกอบด้วยข้อมูลดังนี้ (๑) ข้อมูลเกี่ยวกับด้านกายภาพ เช่น ที่ตั้งของหมู่บ้าน/ชุมชน/ ตำบล ลักษณะภูมิประเทศ ลักษณะภูมิอากาศ ลักษณะของดิน ลักษณะของแหล่งน้ำ ลักษณะของไม้/ป่าไม้ ฯลฯ ด้านการเมือง/ การปกครอง เช่น เขตการปกครอง การเลือกตั้ง ฯลฯ | ๒๐ (๓) |
| | (๒) ข้อมูลเกี่ยวกับด้านการเมือง/การปกครอง เช่น เขตการ ปกครอง การเลือกตั้ง ฯลฯ ประชากร เช่น ข้อมูลเกี่ยวกับจำนวน ประชากร และช่วงอายุและจำนวนประชากร ฯลฯ | (๒) |
| | (๓) ข้อมูลเกี่ยวกับสภาพทางสังคม เช่น การศึกษา สาธารณสุข อาชญากรรม ยาเสพติด การสังคมสงเคราะห์ ฯลฯ | (๒) |
| | (๔) ข้อมูลเกี่ยวกับระบบบริการพื้นฐาน เช่น การคมนาคมขนส่ง การไฟฟ้า การประปา โทรศัพท์ ฯลฯ | (๒) |
| | (๕) ข้อมูลเกี่ยวกับระบบเศรษฐกิจ เช่น การเกษตร การประมง การปศุสัตว์ การบริการ การท่องเที่ยว อุตสาหกรรม การพาณิชย์/ กลุ่มอาชีพ แรงงาน ฯลฯ | (๒) |

| ประเด็นการพิจารณา | รายละเอียดหลักเกณฑ์ | คะแนนเต็ม |
|------------------------------------|---|-----------|
| | (๖) ข้อมูลเกี่ยวกับศาสนา ประเพณี วัฒนธรรม เช่น การนับถือศาสนา ประเพณีและงานประจำปี ภูมิปัญญาท้องถิ่น ภาษาถิ่น สินค้าพื้นเมืองและของที่ระลึก ฯลฯ และอื่นๆ | (๒) |
| | (๗) ข้อมูลเกี่ยวกับทรัพยากรธรรมชาติ เช่น น้ำ ป่าไม้ ภูเขา คุณภาพของทรัพยากรธรรมชาติ ฯลฯ | (๒) |
| | (๘) การสำรวจและจัดเก็บข้อมูลเพื่อการจัดทำแผนพัฒนาท้องถิ่น หรือการใช้ข้อมูล จปฐ. | (๒) |
| | (๙) การประชุมประชาคมท้องถิ่น รูปแบบ วิธีการ และการดำเนินการประชุมประชาคมท้องถิ่น โดยใช้กระบวนการร่วมคิด ร่วมทำ ร่วมตัดสินใจ ร่วมตรวจสอบ ร่วมรับประโยชน์ ร่วมแก้ปัญหา ปรึกษาหารือ แลกเปลี่ยนเรียนรู้ เพื่อแก้ปัญหาสำหรับการพัฒนาท้องถิ่นตามอำนาจหน้าที่ขององค์กรปกครองส่วนท้องถิ่น | (๓) |
| ๒. การวิเคราะห์สภาพการณ์และศักยภาพ | <p>ควรประกอบด้วยข้อมูลดังนี้</p> <p>(๑) การวิเคราะห์ที่ครอบคลุมความเชื่อมโยง ความสอดคล้อง ยุทธศาสตร์จังหวัด ยุทธศาสตร์การพัฒนาขององค์กรปกครองส่วนท้องถิ่นในเขตจังหวัด ยุทธศาสตร์ขององค์กรปกครองส่วนท้องถิ่น นโยบายของผู้บริหารท้องถิ่น รวมถึงความเชื่อมโยงแผนยุทธศาสตร์ชาติ ๒๐ ปี แผนพัฒนาเศรษฐกิจและสังคมแห่งชาติ และ Thailand ๔.๐</p> | ๒๐ (๕) |
| | (๒) การวิเคราะห์การใช้ผังเมืองรวมหรือผังเมืองเฉพาะและการบังคับใช้ ผลของการบังคับใช้ สภาพการณ์ที่เกิดขึ้นต่อการพัฒนาท้องถิ่น | (๓) |
| | (๓) การวิเคราะห์ทางสังคม เช่น ด้านแรงงาน การศึกษา สาธารณสุข ความยากจน อาชญากรรม ปัญหายาเสพติด เทคโนโลยี จารีตประเพณี วัฒนธรรม ภูมิปัญญาท้องถิ่น เป็นต้น | (๓) |
| | (๔) การวิเคราะห์ทางเศรษฐกิจ ข้อมูลด้านรายได้ครัวเรือน การส่งเสริมอาชีพ กลุ่มอาชีพ กลุ่มทางสังคม การพัฒนาอาชีพและกลุ่มต่างๆ สภาพทางเศรษฐกิจและความเป็นอยู่ทั่วไป เป็นต้น | (๓) |
| | (๕) การวิเคราะห์สิ่งแวดล้อม พื้นที่สีเขียว ธรรมชาติต่างๆ ทางภูมิศาสตร์ กระบวนการหรือสิ่งที่เกิดขึ้น การประดิษฐ์ที่มีผลต่อสิ่งแวดล้อมและการพัฒนา | (๓) |
| | (๖) ผลการวิเคราะห์ศักยภาพเพื่อประเมินสถานการณ์การพัฒนาในปัจจุบันและโอกาสการพัฒนาในอนาคตของท้องถิ่น ด้วยเทคนิค SWOT Analysis ที่อาจส่งผลต่อการดำเนินงานได้แก่ S-Strength (จุดแข็ง) W-Weakness (จุดอ่อน) O-Opportunity (โอกาส) และ T-Threat (อุปสรรค) | (๓) |

| ประเด็นการพิจารณา | รายละเอียดหลักเกณฑ์ | คะแนนเต็ม |
|--|--|------------|
| ๓. ยุทธศาสตร์ ๓.๑ ยุทธศาสตร์ของ องค์กรปกครองส่วน ท้องถิ่น | การประกอบด้วยข้อมูลดังนี้ สอดคล้องกับสภาพสังคม เศรษฐกิจ สิ่งแวดล้อมของท้องถิ่น ประเด็นปัญหาการพัฒนาและแนวทางการพัฒนาที่สอดคล้องกับ ยุทธศาสตร์ขององค์กรปกครองส่วนท้องถิ่น และเชื่อมโยงหลัก พระราชบัญญัติ แผนยุทธศาสตร์ชาติ ๒๐ ปี แผนพัฒนาเศรษฐกิจและ สังคมแห่งชาติ และ Thailand ๔.๐ | ๖๐ (๑๐) |
| ๓.๒ ยุทธศาสตร์ของ องค์กรปกครองส่วน ท้องถิ่นในเขตจังหวัด | สอดคล้องและเชื่อมโยงกับสภาพสังคม เศรษฐกิจ สิ่งแวดล้อมของ ท้องถิ่น และยุทธศาสตร์จังหวัด และเชื่อมโยงหลักพระราชบัญญัติ แผนยุทธศาสตร์ชาติ ๒๐ ปี แผนพัฒนาเศรษฐกิจและสังคม แห่งชาติ และ Thailand ๔.๐ | (๑๐) |
| ๓.๓ ยุทธศาสตร์ จังหวัด | สอดคล้องกับยุทธศาสตร์พัฒนากลุ่มจังหวัด ยุทธศาสตร์พัฒนาภาค แผนพัฒนาเศรษฐกิจและสังคมแห่งชาติ แผนการบริหารราชการ แผ่นดิน นโยบาย/ยุทธศาสตร์ คสช. และนโยบายรัฐบาล หลัก พระราชบัญญัติ แผนยุทธศาสตร์ชาติ ๒๐ ปี และ Thailand ๔.๐ | (๑๐) |
| ๓.๔ วิสัยทัศน์ | วิสัยทัศน์ ซึ่งมีลักษณะแสดงสถานภาพที่องค์กรปกครองส่วน ท้องถิ่นต้องการจะเป็นหรือบรรลุถึงอนาคตอย่างชัดเจน สอดคล้อง กับโอกาสและศักยภาพที่เป็นลักษณะเฉพาะขององค์กรปกครอง ส่วนท้องถิ่น และสัมพันธ์กับโครงการพัฒนาท้องถิ่น | (๕) |
| ๓.๕ กลยุทธ์ | แสดงให้เห็นช่องทาง วิธีการ ภารกิจหรือสิ่งที่ต้องทำตามอำนาจ หน้าที่ขององค์กรปกครองส่วนท้องถิ่นที่จะนำไปสู่การบรรลุ วิสัยทัศน์ หรือแสดงให้เห็นถึงความชัดเจนในสิ่งที่ดำเนินการให้ บรรลุวิสัยทัศน์นั้น | (๕) |
| ๓.๖ เป้าประสงค์ของ แต่ละประเด็นกลยุทธ์ | เป้าประสงค์ของแต่ละประเด็นกลยุทธ์มีความสอดคล้องและ สนับสนุนต่อ กลยุทธ์ที่จะเกิดขึ้น มุ่งหมายสิ่งหนึ่งสิ่งใดที่ชัดเจน | (๕) |
| ๓.๗ จุดยืนทาง ยุทธศาสตร์ (Positioning) | ความมุ่งมั่นอันแน่วแน่ในการวางแผนพัฒนาท้องถิ่น เพื่อให้บรรลุ วิสัยทัศน์ขององค์กรปกครองส่วนท้องถิ่น ซึ่งเกิดจากศักยภาพของ พื้นที่จริง ที่จะนำไปสู่ผลสำเร็จทางยุทธศาสตร์ | (๕) |
| ๓.๘ แผนงาน | แผนงานหรือจุดมุ่งหมายเพื่อการพัฒนาในอนาคต กำหนด จุดมุ่งหมายในเรื่องใดเรื่องหนึ่งหรือแผนงานที่เกิดจากเป้าประสงค์ ตัวชี้วัด ค่าเป้าหมาย กลยุทธ์ จุดยืนทางยุทธศาสตร์ และ ยุทธศาสตร์ขององค์กรปกครองส่วนท้องถิ่นที่มีความชัดเจน นำไปสู่การจัดทำโครงการพัฒนาท้องถิ่นในแผนพัฒนาท้องถิ่น โดย ระบุแผนงานและความเชื่อมโยงดังกล่าว | (๕) |

| ประเด็นการพิจารณา | รายละเอียดหลักเกณฑ์ | คะแนนเต็ม |
|--|---|------------|
| ๓.๙ ความเชื่อมโยงของยุทธศาสตร์ในภาพรวม | ความเชื่อมโยงองค์รวมที่นำไปสู่การพัฒนาท้องถิ่นที่เกิดผลผลิต/โครงการจากแผนยุทธศาสตร์ชาติ ๒๐ ปี แผนพัฒนาเศรษฐกิจและสังคมแห่งชาติ ฉบับที่ ๑๒ Thailand ๔.๐ แผนพัฒนาภาค/แผนพัฒนากลุ่มจังหวัด/แผนพัฒนาจังหวัด ยุทธศาสตร์การพัฒนาขององค์กรปกครองส่วนท้องถิ่นในเขตจังหวัดและยุทธศาสตร์ขององค์กรปกครองส่วนท้องถิ่น | (๕) |
| รวมคะแนน | | ๑๐๐ |

คะแนนรวม ๑๐๐ คะแนน เกณฑ์ที่ควรได้เพื่อให้เกิดความสอดคล้องและขับเคลื่อนการพัฒนาท้องถิ่นขององค์กรปกครองส่วนท้องถิ่น ไม่ควรน้อยกว่าร้อยละ ๘๐ (๘๐ คะแนน)

๒. แนวทางการพิจารณาการติดตามและประเมินผลโครงการเพื่อความสอดคล้องแผนพัฒนาท้องถิ่น (พ.ศ. ๒๕๖๑ – ๒๕๖๕) ขององค์การบริหารส่วนตำบลวังตะกู่

| ประเด็นการพิจารณา | รายละเอียดหลักเกณฑ์ | คะแนนเต็ม |
|---|--|-----------|
| ๑. การสรุปสถานการณ์การพัฒนา | เป็นการวิเคราะห์กรอบการจัดทำยุทธศาสตร์ขององค์กรปกครองส่วนท้องถิ่น (ใช้การวิเคราะห์ SWOT Analysis/Demand (Demand Analysis)/Global Demand และ Trend ปัจจัยและสถานการณ์การเปลี่ยนแปลงที่มีผลต่อการพัฒนา อย่างน้อยต้องประกอบด้วยวิเคราะห์ศักยภาพด้านเศรษฐกิจ, ด้านสังคม, ด้านทรัพยากรธรรมชาติและสิ่งแวดล้อม) | ๑๐ |
| ๒. การประเมินผลการนำแผนพัฒนาท้องถิ่นไปปฏิบัติในเชิงปริมาณ | ๑) การควบคุมที่มีการใช้ตัวเลขต่างๆ เพื่อนำมาใช้วัดผลในเชิงปริมาณ เช่น การวัดจำนวนโครงการ กิจกรรม งานต่างๆ ก็คือผลผลิตนั่นเองว่าเป็นไปตามที่ตั้งเป้าหมายเอาไว้หรือไม่ จำนวนที่ดำเนินการจริงตามที่ได้กำหนดไว้เท่าไร จำนวนที่ไม่สามารถดำเนินการได้มีจำนวนเท่าไร สามารถอธิบายได้ตามหลักประสิทธิภาพ (Efficiency) ของการพัฒนาท้องถิ่นตามอำนาจหน้าที่ที่ได้กำหนดไว้ ๒) วิเคราะห์ผลกระทบ/สิ่งที่กระทบ (Impact) โครงการที่ดำเนินการในเชิงปริมาณ (Quantitative) | ๑๐ |

| ประเด็นการพิจารณา | รายละเอียดหลักเกณฑ์ | คะแนนเต็ม |
|--|---|-----------|
| ๓. การประเมินผล การนำแผนพัฒนาท้องถิ่นไปปฏิบัติในเชิงคุณภาพ | <p>๑) การประเมินประสิทธิผลของแผนพัฒนาในเชิงคุณภาพคือ การนำเอาเทคนิคต่างๆ มาใช้เพื่อวัดว่าภารกิจ โครงการ กิจกรรม งานต่างๆ ที่ดำเนินการในพื้นที่นั้นๆ ตรงต่อความต้องการของประชาชนหรือไม่และเป็นไปตามอำนาจหน้าที่หรือไม่ ประชาชนพึงพอใจหรือไม่ สิ่งของ วัสดุ ครุภัณฑ์ การดำเนินการต่างๆ มีสภาพหรือลักษณะถูกต้อง คงทน ทนทาน สามารถใช้การได้ตามวัตถุประสงค์หรือไม่ ซึ่งเป็นไปตามหลักประสิทธิผล (Effectiveness) ผลการปฏิบัติราชการที่บรรลุวัตถุประสงค์และเป้าหมายของแผนการปฏิบัติราชการตามที่ได้รับงบประมาณมาดำเนินการ รวมถึงสามารถเทียบเคียงกับส่วนราชการหรือหน่วยงาน</p> <p>๒) วิเคราะห์ผลกระทบ/สิ่งที่กระทบ (Impact) โครงการที่ดำเนินการในเชิงคุณภาพ (Qualitative)</p> | ๑๐ |
| ๔. แผนงาน และ ยุทธศาสตร์การพัฒนา | <p>๑) วิเคราะห์แผนงาน งาน ที่เกิดจากด้านต่างๆ มีความสอดคล้องกับยุทธศาสตร์ขององค์กรปกครองส่วนท้องถิ่นในมิติต่างๆ จนนำไปสู่การจัดทำโครงการพัฒนาท้องถิ่นโดยใช้ SWOT Analysis/Demand (Demand Analysis)/Global Demand/Trend หรือหลักการบูรณาการ (Integration) กับองค์กรปกครองส่วนท้องถิ่นที่มีพื้นที่ติดต่อกัน</p> <p>๒) วิเคราะห์แผนงาน งาน ที่เกิดจากด้านต่างๆ ที่สอดคล้องกับการแก้ไขปัญหาความยากจน หลักปรัชญา</p> | ๑๐ |
| ๕. โครงการพัฒนา ๕.๑ ความชัดเจนของชื่อโครงการ | <p>ควรประกอบด้วยข้อมูลดังนี้</p> <p>เป็นโครงการที่มีวัตถุประสงค์สนองต่อแผนยุทธศาสตร์การพัฒนาขององค์กรปกครองส่วนท้องถิ่นและดำเนินการเพื่อให้เกิดการพัฒนาบรรลุตามวิสัยทัศน์ขององค์กรปกครองส่วนท้องถิ่นที่กำหนดไว้ ชื่อโครงการมีความชัดเจน มุ่งไปเรื่องใดเรื่องหนึ่ง อ่านแล้วเข้าใจได้ว่าจะพัฒนาอะไรในอนาคต</p> | ๖๐ (๕) |
| ๕.๒ กำหนดวัตถุประสงค์สอดคล้องกับโครงการ | <p>มีวัตถุประสงค์ชัดเจน (clear objective) โครงการต้องกำหนดวัตถุประสงค์สอดคล้องกับความเป็นมาของโครงการ สอดคล้องกับหลักการและเหตุผล วิธีการดำเนินงานต้องสอดคล้องกับวัตถุประสงค์ มีความเป็นไปได้ชัดเจน มีลักษณะเฉพาะเจาะจง</p> | (๕) |

| ประเด็นการพิจารณา | รายละเอียดหลักเกณฑ์ | คะแนนเต็ม |
|---|--|-----------|
| ๕.๓ เป้าหมาย (ผลผลิตของโครงการ) มีความชัดเจนนำไปสู่การตั้งงบประมาณได้ถูกต้อง | สภาพที่อยากให้เกิดขึ้นในอนาคตเป็นทิศทางที่ต้องไปให้ถึงเป้าหมายต้องชัดเจน สามารถระบุจำนวนเท่าไร กลุ่มเป้าหมายคืออะไร มีผลผลิตอย่างไร กลุ่มเป้าหมาย พื้นที่ดำเนินงาน และระยะเวลาดำเนินงาน อธิบายให้ชัดเจนว่าโครงการนี้จะทำที่ไหน เริ่มต้นในช่วงเวลาใดและจบลงเมื่อไร ใครคือกลุ่มเป้าหมายของโครงการ หากกลุ่มเป้าหมายมีหลายกลุ่ม ให้บอกชัดเจนไปว่าใครคือกลุ่มเป้าหมายหลัก ใครคือกลุ่มเป้าหมายรอง | (๕) |
| ๕.๔ โครงการมีความสอดคล้องกับแผนยุทธศาสตร์ ๒๐ ปี | โครงการสอดคล้องกับ (๑) ความมั่นคง (๒) การสร้างความสามารถในการแข่งขัน (๓) การพัฒนาและเสริมสร้างศักยภาพคน (๔) การสร้างโอกาสความเสมอภาคและเท่าเทียมกันทางสังคม (๕) การสร้างการเติบโตบนคุณภาพชีวิตที่เป็นมิตรต่อสิ่งแวดล้อม (๖) การปรับสมดุลและพัฒนาระบบการบริหารจัดการภาครัฐ เพื่อให้เกิดความมั่นคง มั่งคั่ง ยั่งยืน | (๕) |
| ๕.๕ เป้าหมาย (ผลผลิตของโครงการ) มีความสอดคล้องกับแผนพัฒนาเศรษฐกิจและสังคมแห่งชาติ | โครงการมีความสอดคล้องกับแผนพัฒนาเศรษฐกิจและสังคมแห่งชาติ ฉบับที่ ๑๒ โดย (๑) ยึดหลักปรัชญาของเศรษฐกิจพอเพียง (๒) ยึดคนเป็นศูนย์กลางการพัฒนา (๓) ยึดวิสัยทัศน์ภายใต้ยุทธศาสตร์ชาติ ๒๐ ปี (๔) ยึดเป้าหมายอนาคตประเทศไทย ๒๕๗๙ (๕) ยึดหลักการนำไปสู่การปฏิบัติให้เกิดผลสัมฤทธิ์อย่างจริงจังใน ๕ ปีที่ต่อยอดไปสู่ผลสัมฤทธิ์ที่เป็นเป้าหมายระยะยาว ภายใต้แนวทางการพัฒนา (๑) การยกระดับศักยภาพการแข่งขันและการหลุดพ้นกับดักรายได้ปานกลางสู่รายได้สูง (๒) การพัฒนาศักยภาพคนตามช่วงวัยและการปฏิรูประบบเพื่อสร้างสังคมสูงวัยอย่างมีคุณภาพ (๓) การลดความเหลื่อมล้ำทางสังคม (๔) การรองรับการเชื่อมโยงภูมิภาคและความเป็นเมือง (๕) การสร้างความเจริญเติบโตทางเศรษฐกิจและสังคมอย่างเป็นมิตรกับสิ่งแวดล้อม (๖) การบริหารราชการแผ่นดินที่มีประสิทธิภาพ | (๕) |

| ประเด็นการพิจารณา | รายละเอียดหลักเกณฑ์ | คะแนนเต็ม |
|--|--|-----------|
| ๕.๖ โครงการมีความสอดคล้องกับ Thailand ๔.๐ | โครงการมีลักษณะหรือสอดคล้องกับการปรับเปลี่ยนโครงสร้างเศรษฐกิจ ไปสู่ Value-Based Economy หรือเศรษฐกิจที่ขับเคลื่อนด้วยนวัตกรรม ทำน้อย ได้มาก เช่น (๑) เปลี่ยนจากการผลิตสินค้า โภคภัณฑ์ ไปสู่สินค้าเชิงนวัตกรรม (๒) เปลี่ยนจากการขับเคลื่อนประเทศด้วยภาคอุตสาหกรรม ไปสู่การขับเคลื่อนด้วยเทคโนโลยี ความคิดสร้างสรรค์ และนวัตกรรม (๓) เปลี่ยนจากการเน้นภาคการผลิตสินค้า ไปสู่การเน้นภาคบริการมากขึ้น รวมถึงโครงการที่เติมเต็มด้วยวิทยาการ ความคิดสร้างสรรค์ นวัตกรรม วิทยาศาสตร์ เทคโนโลยี และการวิจัยและพัฒนา แล้วต่อยอดความได้เปรียบเชิงเปรียบเทียบ เช่น ด้านเกษตร เทคโนโลยีชีวภาพ สาธารณสุข วัฒนธรรม ฯลฯ | (๕) |
| ๕.๗ โครงการสอดคล้องกับยุทธศาสตร์จังหวัด | โครงการพัฒนาท้องถิ่นมีความสอดคล้องกับท่วงระยะเวลาของแผนพัฒนาจังหวัดที่ได้กำหนดขึ้น เพื่อขับเคลื่อนการพัฒนาท้องถิ่นเสมือนหนึ่งการขับเคลื่อนการพัฒนาจังหวัด ซึ่งไม่สามารถแยกส่วนใดส่วนหนึ่งออกจากกันได้ นอกจากนี้โครงการพัฒนาท้องถิ่นต้องเป็นโครงการเชื่อมต่อหรือเดินทางไปด้วยกันกับยุทธศาสตร์จังหวัดที่ได้กำหนดขึ้นที่เป็นปัจจุบัน | (๕) |
| ๕.๘ โครงการแก้ไขปัญหาความยากจนหรือการเสริมสร้างให้ประเทศชาติมั่นคง มั่งคั่ง ยั่งยืน ภายใต้หลักประชารัฐ | เป็นโครงการที่ดำเนินการภายใต้พื้นฐานความพอเพียงที่ประชาชนดำเนินการเองหรือร่วมดำเนินการ เป็นโครงการต่อยอดและขยายได้ เป็นโครงการที่ประชาชนต้องการเพื่อให้เกิดความยั่งยืน ซึ่งมีลักษณะที่จะให้ท้องถิ่นมีความมั่นคง มั่งคั่ง ยั่งยืน เป็นท้องถิ่นที่พัฒนาแล้ว ด้วยการพัฒนาตามปรัชญาเศรษฐกิจพอเพียง | (๕) |
| ๕.๙ งบประมาณ มีความสอดคล้องกับเป้าหมาย (ผลผลิตของโครงการ) | งบประมาณโครงการพัฒนาจะต้องคำนึงถึงหลักสำคัญ ๕ ประการ ในการจัดทำโครงการ ได้แก่ (๑) ความประหยัด (Economy) (๒) ความมีประสิทธิภาพ (Efficiency) (๓) ความมีประสิทธิภาพ (Effectiveness) (๔) ความเหลื่อมล้ำในการพัฒนาท้องถิ่น นำไปสู่ความยุติธรรม (Equity) (๕) ความโปร่งใส (Transparency) | (๕) |
| ๕.๑๐ มีการประมาณการราคาถูกต้องตามหลักวิธีการงบประมาณ | การประมาณการราคาเพื่อการพัฒนาต้องให้สอดคล้องกับโครงการถูกต้องตามหลักวิชาการทางช่าง หลักของราคากลาง ราคากลางท้องถิ่น มีความโปร่งใสในการกำหนดราคาและตรวจสอบได้ในเชิงประจักษ์ | (๕) |

| ประเด็นการพิจารณา | รายละเอียดหลักเกณฑ์ | คะแนนเต็ม |
|---|--|------------|
| ๕.๑๑ มีการกำหนดตัวชี้วัด (KPI) และสอดคล้องกับวัตถุประสงค์และผลที่คาดว่าจะได้รับ | มีการกำหนดดัชนีชี้วัดผลงาน (Key Performance Indicator : KPI) ที่สามารถวัดได้ (measurable) ใช้บอกประสิทธิผล (effectiveness) ใช้บอกประสิทธิภาพ (efficiency) ได้ เช่น การกำหนดความพึงพอใจ การกำหนดร้อยละ การกำหนดอันเกิดจากผลของวัตถุประสงค์ที่เกิดขึ้น สิ่งที่ได้รับ (การคาดการณ์คาดว่าจะได้รับ) | (๕) |
| ๕.๑๒ ผลที่คาดว่าจะได้รับ สอดคล้องกับวัตถุประสงค์ | ผลที่ได้รับเป็นสิ่งที่เกิดขึ้นได้จริงจากการดำเนินการตามโครงการพัฒนา ซึ่งสอดคล้องกับวัตถุประสงค์ที่ตั้งไว้ การได้ผลหรือผลที่เกิดขึ้นจะต้องเท่ากับวัตถุประสงค์หรือมากกว่า วัตถุประสงค์ ซึ่งการเขียนวัตถุประสงค์ควรคำนึงถึง (๑) มีความเป็นไปได้และมีความเฉพาะเจาะจง ในการดำเนินงานตามโครงการ (๒) วัดและประเมินผลระดับของความสำเร็จได้ (๓) ระบุสิ่งที่ต้องการดำเนินงานอย่างชัดเจนและเฉพาะเจาะจงมากที่สุด และสามารถปฏิบัติได้ (๔) เป็นเหตุเป็นผล สอดคล้องกับความเป็นจริง (๕) ส่งผลต่อการปกป้องเวลาได้ | (๕) |
| รวมคะแนน | | ๑๐๐ |

คะแนนรวม ๑๐๐ คะแนน เกณฑ์ที่ควรได้เพื่อให้เกิดความสอดคล้องและขับเคลื่อนการพัฒนาท้องถิ่นขององค์กรปกครองส่วนท้องถิ่น ไม่ควรน้อยกว่าร้อยละ ๘๐ (๘๐ คะแนน)

คณะกรรมการติดตามและประเมินผลแผนพัฒนาองค์การบริหารส่วนตำบลวังตะกู่ ได้ดำเนินการติดตามและประเมินผลแผนพัฒนาท้องถิ่น (พ.ศ. ๒๕๖๑ - ๒๕๖๕) เพื่อให้เกิดความสอดคล้องและขับเคลื่อนการพัฒนาท้องถิ่น โดยมีผลการติดตามและประเมินผลแผนพัฒนาท้องถิ่น ดังนี้

๑. การติดตามและประเมินผลยุทธศาสตร์เพื่อความสอดคล้องแผนพัฒนาท้องถิ่น (พ.ศ. ๒๕๖๑ - ๒๕๖๕)

| ประเด็นการพิจารณา | คะแนนเต็ม | คะแนนที่ได้ |
|--|-----------|-------------|
| ๑. ข้อมูลสภาพทั่วไปและข้อมูลพื้นฐานขององค์กรปกครองส่วนท้องถิ่น | ๒๐ | ๑๗.๙๐ |
| ๒. การวิเคราะห์สถานการณ์และศักยภาพ | ๒๐ | ๑๗.๔๔ |
| ๓. ยุทธศาสตร์ ประกอบด้วย | | |
| ๓.๑ ยุทธศาสตร์ขององค์กรปกครองส่วนท้องถิ่น | ๑๐ | ๘.๔๔ |
| ๓.๒ ยุทธศาสตร์ขององค์กรปกครองส่วนท้องถิ่นในเขตจังหวัด | ๑๐ | ๘.๖๗ |
| ๓.๓ ยุทธศาสตร์จังหวัด | ๑๐ | ๘.๗๘ |
| ๓.๔ วิสัยทัศน์ | ๕ | ๔.๓๓ |
| ๓.๕ กลยุทธ์ | ๕ | ๔.๒๒ |
| ๓.๖ เป้าประสงค์ของแต่ละประเด็นยุทธศาสตร์ | ๕ | ๔.๐๐ |

| | | |
|--|------------|--------------|
| ๓.๗ จุดยืนทางยุทธศาสตร์ | ๕ | ๔.๓๓ |
| ๓.๘ แผนงาน | ๕ | ๔.๒๒ |
| ๓.๙ ความเชื่อมโยงของยุทธศาสตร์ในภาพรวม | ๕ | ๔.๑๑ |
| รวมคะแนน | ๑๐๐ | ๘๖.๔๔ |

๒. การติดตามและประเมินผลโครงการเพื่อความสอดคล้องแผนพัฒนาท้องถิ่น (พ.ศ. ๒๕๖๑ - ๒๕๖๕)

| ประเด็นการพิจารณา | คะแนนเต็ม | คะแนนที่ได้ |
|--|------------|--------------|
| ๑. การสรุปสถานการณ์การพัฒนา | ๑๐ | ๘.๖๗ |
| ๒. การประเมินผลการนำแผนพัฒนาท้องถิ่นไปปฏิบัติในเชิงปริมาณ | ๑๐ | ๘.๗๘ |
| ๓. การประเมินผลการนำแผนพัฒนาท้องถิ่นไปปฏิบัติในเชิงคุณภาพ | ๑๐ | ๘.๕๖ |
| ๔. แผนงานและยุทธศาสตร์การพัฒนา | ๑๐ | ๘.๔๔ |
| ๕. โครงการพัฒนา ประกอบด้วย | | |
| ๕.๑ ความชัดเจนของชื่อโครงการ | ๕ | ๔.๒๒ |
| ๕.๒ กำหนดวัตถุประสงค์สอดคล้องกับโครงการ | ๕ | ๔.๓๓ |
| ๕.๓ เป้าหมาย (ผลผลิตของโครงการ) มีความชัดเจนนำไปสู่การตั้งงบประมาณได้ถูกต้อง | ๕ | ๔.๒๒ |
| ๕.๔ โครงการมีความสอดคล้องกับแผนยุทธศาสตร์ชาติ ๒๐ ปี | ๕ | ๓.๗๙ |
| ๕.๕ เป้าหมาย (ผลผลิตของโครงการ) มีความสอดคล้องกับแผนพัฒนาเศรษฐกิจและสังคมแห่งชาติ | ๕ | ๔.๒๒ |
| ๕.๖ โครงการมีความสอดคล้องกับ Thailand ๔.๐ | ๕ | ๔.๑๑ |
| ๕.๗ โครงการสอดคล้องกับยุทธศาสตร์จังหวัด | ๕ | ๔.๒๒ |
| ๕.๘ โครงการแก้ไขปัญหาความยากจนหรือการเสริมสร้างให้ประเทศชาติมั่นคง มั่งคั่ง ยั่งยืน ภายใต้หลักปรัชญา | ๕ | ๔.๑๑ |
| ๕.๙ งบประมาณ มีความสอดคล้องกับเป้าหมาย (ผลผลิตของโครงการ) | ๕ | ๔.๒๒ |
| ๕.๑๐ มีการประมาณการราคาถูกต้องตามหลักวิธีการงบประมาณ | ๕ | ๔.๑๑ |
| ๕.๑๑ มีการกำหนดตัวชี้วัด (KPI) และสอดคล้องกับวัตถุประสงค์และผลที่คาดว่าจะได้รับ | ๕ | ๔.๓๓ |
| ๕.๑๒ ผลที่คาดว่าจะได้รับ สอดคล้องกับวัตถุประสงค์ | ๕ | ๔.๐๐ |
| รวมคะแนน | ๑๐๐ | ๘๔.๓๓ |

ส่วนที่ ๔

ผลการดำเนินงาน

ประจำปีงบประมาณ พ.ศ. ๒๕๖๓

ในการติดตามและประเมินผลแผนพัฒนาท้องถิ่นขององค์การบริหารส่วนตำบลวังตะกู คณะกรรมการติดตามและประเมินผลแผนพัฒนาองค์การบริหารส่วนตำบลวังตะกู ได้กำหนดเครื่องมือที่ใช้สำหรับการติดตามและประเมินผล เพื่อใช้ในการรวบรวมข้อมูลผลการดำเนินงานตามแผนพัฒนาท้องถิ่นที่ได้กำหนดขึ้น ซึ่งมีผลต่อการพัฒนาท้องถิ่น โดยเครื่องมือที่ใช้ในการติดตามและประเมินผลแผนพัฒนาท้องถิ่นขององค์การบริหารส่วนตำบลวังตะกู ประจำปีงบประมาณ พ.ศ. ๒๕๖๓ (ระหว่าง เดือนตุลาคม พ.ศ. ๒๕๖๒ ถึง เดือนกันยายน ๒๕๖๓) คือการประเมินผลในเชิงปริมาณและเชิงคุณภาพ โดยใช้แบบติดตามและประเมินผลตามคู่มือกรมส่งเสริมการปกครองท้องถิ่น และการติดตามและประเมินคุณภาพแผนพัฒนาท้องถิ่น โดยมีรายละเอียดในการติดตามและประเมินผล ดังนี้

แบบที่ ๑ การช่วยกำกับการจัดทำแผนพัฒนาท้องถิ่นขององค์กรปกครองส่วนท้องถิ่น

แบบช่วยกำกับการจัดทำแผนพัฒนาท้องถิ่นโดยตนเอง

ชื่อองค์กรปกครองส่วนท้องถิ่น องค์การบริหารส่วนตำบลวังตะกู

| ประเด็นการประเมิน | มีการดำเนินงาน | ไม่มีการดำเนินงาน |
|---|----------------|-------------------|
| ส่วนที่ ๑ คณะกรรมการพัฒนาท้องถิ่น | | |
| ๑. มีการจัดตั้งคณะกรรมการพัฒนาท้องถิ่นเพื่อจัดทำแผนพัฒนาท้องถิ่น | ✓ | |
| ๒. มีการจัดประชุมคณะกรรมการพัฒนาท้องถิ่นเพื่อจัดทำแผนพัฒนาท้องถิ่น | ✓ | |
| ๓. มีการจัดประชุมอย่างต่อเนื่องสม่ำเสมอ | ✓ | |
| ๔. มีการจัดตั้งคณะกรรมการสนับสนุนการจัดทำแผนพัฒนาท้องถิ่น | ✓ | |
| ๕. มีการจัดประชุมคณะกรรมการสนับสนุนการจัดทำแผนพัฒนาท้องถิ่น | ✓ | |
| ๖. มีคณะกรรมการพัฒนาท้องถิ่นและประชาคมท้องถิ่นพิจารณาร่างแผนพัฒนาท้องถิ่น | ✓ | |
| ส่วนที่ ๒ การจัดทำแผนการพัฒนาท้องถิ่น | | |
| ๗. มีการรวบรวมข้อมูลและปัญหาสำคัญของท้องถิ่นมาจัดทำฐานข้อมูล | ✓ | |
| ๘. มีการเปิดโอกาสให้ประชาชนเข้ามามีส่วนร่วมในการจัดทำแผน | ✓ | |
| ๙. มีการวิเคราะห์ศักยภาพของท้องถิ่น (SWOT) เพื่อประเมินประสิทธิภาพการพัฒนาท้องถิ่น | ✓ | |
| ๑๐. มีการกำหนดวิสัยทัศน์และภารกิจหลักการพัฒนาท้องถิ่นที่สอดคล้องกับศักยภาพของท้องถิ่น | ✓ | |
| ๑๑. มีการกำหนดวิสัยทัศน์และภารกิจหลักการพัฒนาท้องถิ่นที่สอดคล้องกับยุทธศาสตร์จังหวัด | ✓ | |
| ๑๒. มีการกำหนดจุดมุ่งหมายเพื่อการพัฒนาที่ยั่งยืน | ✓ | |
| ๑๓. มีการกำหนดเป้าหมายการพัฒนาท้องถิ่น | ✓ | |
| ๑๔. มีการกำหนดยุทธศาสตร์การพัฒนาและแนวทางการพัฒนา | ✓ | |
| ๑๕. มีการกำหนดยุทธศาสตร์ที่สอดคล้องกับยุทธศาสตร์ของจังหวัด | ✓ | |

| | | |
|--|---|--|
| ๑๖. มีการอนุมัติและประกาศใช้แผนพัฒนาท้องถิ่น | ✓ | |
| ๑๗. มีการจัดทำบัญชีกลุ่มโครงการในแผนพัฒนาท้องถิ่น | ✓ | |
| ๑๘. มีการกำหนดรูปแบบการติดตามประเมินผลแผนพัฒนาท้องถิ่น | ✓ | |
| ๑๙. มีการทบทวนแผนพัฒนาท้องถิ่นหรือไม่ | ✓ | |

แบบที่ ๒ แบบติดตามผลการดำเนินงานขององค์กรปกครองส่วนท้องถิ่น

แบบติดตามผลการดำเนินงานขององค์กรปกครองส่วนท้องถิ่น

ส่วนที่ ๑ ข้อมูลทั่วไป

๑. ชื่อองค์กรปกครองส่วนท้องถิ่น องค์การบริหารส่วนตำบลวังตะก

๒. รายงานผลการดำเนินงานไตรมาสที่

- (✓) ไตรมาสที่ ๑ (ตุลาคม - ธันวาคม) (✓) ไตรมาสที่ ๒ (มกราคม - มีนาคม)
 (✓) ไตรมาสที่ ๓ (เมษายน - มิถุนายน) (✓) ไตรมาสที่ ๔ (กรกฎาคม - กันยายน)

ส่วนที่ ๒ ผลการดำเนินงานตามแผนพัฒนาท้องถิ่น

๓. จำนวนโครงการและงบประมาณตามแผนพัฒนาท้องถิ่น (เฉพาะปี ๒๕๖๓)

| ยุทธศาสตร์ | ปี ๒๕๖๓ | |
|---|--------------|--------------------|
| | จำนวนโครงการ | งบประมาณ |
| ๑. การพัฒนาด้านการบริการสาธารณะ | ๕๐ | ๔๔,๗๕๖,๓๐๐ |
| ๒. การพัฒนาด้านเศรษฐกิจ | ๘ | ๓๑๕,๐๐๐ |
| ๓. การพัฒนาด้านทรัพยากรธรรมชาติและสิ่งแวดล้อม | ๑๔ | ๔๓,๓๑๕,๐๐๐ |
| ๔. การพัฒนาด้านสังคมและสาธารณสุข | ๔๘ | ๑๑,๓๘๔,๒๐๐ |
| ๕. การพัฒนาด้านการศึกษา ศาสนา และวัฒนธรรม | ๔๙ | ๗,๐๗๓,๙๕๕ |
| ๖. การพัฒนาด้านการบริหารจัดการที่ดี | ๔๖ | ๙,๐๖๒,๐๐๐ |
| รวม | ๒๑๕ | ๑๑๕,๙๐๖,๔๕๕ |

๔. ผลการดำเนินงานตามแผนพัฒนาปี๒๕๖๓.....

| ยุทธศาสตร์ | จำนวนโครงการที่เสร็จ | | จำนวนโครงการที่อยู่ในระหว่างดำเนินการ | | จำนวนโครงการที่ยังไม่ได้ดำเนินการ | | จำนวนโครงการที่มีการยกเลิก | | จำนวนโครงการที่มีการเพิ่มเติม | | จำนวนโครงการทั้งหมด | |
|---|----------------------|--------------|---------------------------------------|-------------|-----------------------------------|--------------|----------------------------|----------|-------------------------------|----------|---------------------|---------------|
| | จำนวน | ร้อยละ | จำนวน | ร้อยละ | จำนวน | ร้อยละ | จำนวน | ร้อยละ | จำนวน | ร้อยละ | จำนวน | ร้อยละ |
| ๑. การพัฒนาด้านการบริการสาธารณะ | ๑๗ | ๗.๙๑ | - | - | ๓๓ | ๑๕.๓๕ | - | - | - | - | ๕๐ | ๒๓.๒๖ |
| ๒. การพัฒนาด้านเศรษฐกิจ | ๓ | ๑.๓๙ | - | - | ๕ | ๒.๓๓ | - | - | - | - | ๘ | ๓.๗๒ |
| ๓. การพัฒนาด้านทรัพยากรธรรมชาติและสิ่งแวดล้อม | ๐ | ๐.๐๐ | - | - | ๑๔ | ๖.๕๑ | - | - | - | - | ๑๔ | ๖.๕๑ |
| ๔. การพัฒนาด้านสังคมและสาธารณสุข | ๑๐ | ๔.๖๕ | - | - | ๓๘ | ๑๗.๖๗ | - | - | - | - | ๔๘ | ๒๒.๓๒ |
| ๕. การพัฒนาด้านการศึกษา ศาสนา และวัฒนธรรม | ๑๐ | ๔.๖๕ | - | - | ๓๙ | ๑๘.๑๔ | - | - | - | - | ๔๙ | ๒๒.๗๙ |
| ๖. การพัฒนาด้านการบริหารจัดการที่ดี | ๘ | ๓.๗๓ | ๑ | ๐.๔๖ | ๓๗ | ๑๗.๒๑ | - | - | - | - | ๔๖ | ๒๑.๔๐ |
| รวม | ๔๘ | ๒๒.๓๓ | ๑ | ๐.๔๖ | ๑๖๖ | ๗๗.๒๑ | - | - | - | - | ๒๑๕ | ๑๐๐.๐๐ |

๕. การเบิกจ่ายงบประมาณปี๒๕๖๓.....

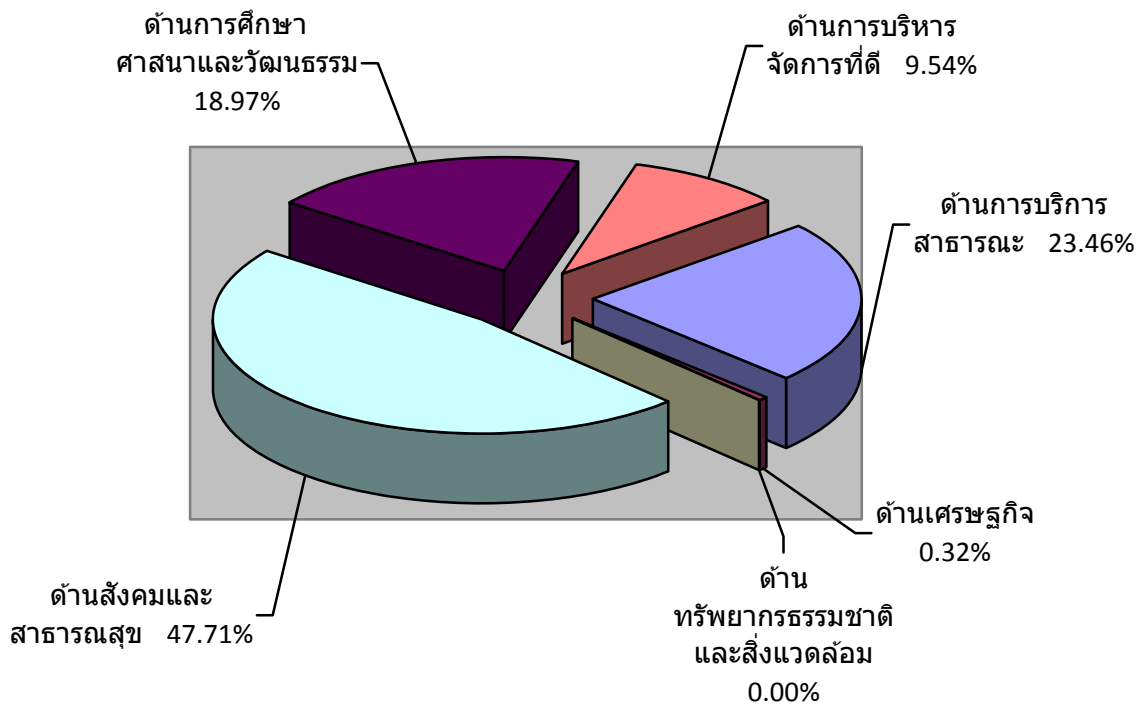
| ยุทธศาสตร์ | งบปกติ | | เงินสะสม | | รวม | |
|---|----------------------|--------------|------------------|-------------|----------------------|---------------|
| | จำนวนเงิน | ร้อยละ | จำนวนเงิน | ร้อยละ | จำนวนเงิน | ร้อยละ |
| ๑. การพัฒนาด้านการบริการสาธารณะ | ๓,๒๐๐,๙๐๐ | ๑๖.๘๘ | ๑,๒๔๘,๐๐๐ | ๖.๕๘ | ๔,๔๔๘,๙๐๐ | ๒๓.๔๖ |
| ๒. การพัฒนาด้านเศรษฐกิจ | ๖๐,๙๙๕ | ๐.๓๒ | - | - | ๖๐,๙๙๕ | ๐.๓๒ |
| ๓. การพัฒนาด้านทรัพยากรธรรมชาติและสิ่งแวดล้อม | ๐ | ๐.๐๐ | - | - | ๐ | ๐.๐๐ |
| ๔. การพัฒนาด้านสังคมและสาธารณสุข | ๘,๘๙๖,๐๓๘ | ๔๖.๙๐ | ๑๕๓,๙๓๐ | ๐.๘๑ | ๙,๐๕๐,๙๖๘ | ๔๗.๗๑ |
| ๕. การพัฒนาด้านการศึกษา ศาสนา และวัฒนธรรม | ๓,๕๙๗,๒๕๓.๘๖ | ๑๘.๙๗ | - | - | ๓,๕๙๗,๒๕๓.๘๖ | ๑๘.๙๗ |
| ๖. การพัฒนาด้านการบริหารจัดการที่ดี | ๑,๘๐๙,๕๓๒ | ๙.๕๔ | - | - | ๑,๘๐๙,๕๓๒ | ๙.๕๔ |
| รวม | ๑๗,๕๖๔,๗๑๘.๘๖ | ๙๒.๖๑ | ๑,๔๐๑,๙๓๐ | ๗.๓๙ | ๑๘,๙๖๖,๖๔๘.๘๖ | ๑๐๐.๐๐ |

ส่วนที่ ๓ ผลการดำเนินงานตามโครงการที่ได้รับเงินอุดหนุนเฉพาะกิจ

๖. โครงการที่ได้รับเงินอุดหนุนเฉพาะกิจประจำปี๒๕๖๓.....

| โครงการ | ผลการดำเนินงาน | | | งบประมาณ | |
|--|--------------------|------------------------|--|-------------------|-----------------------|
| | ดำเนินการเสร็จแล้ว | อยู่ในระหว่างดำเนินการ | ยังไม่ได้ดำเนินการ | งบประมาณที่ได้รับ | งบประมาณที่เบิกจ่ายไป |
| ๑. โครงการส่งเสริมการมีส่วนร่วมของชุมชนในการคัดแยกขยะที่ต้นทาง (เงินอุดหนุนจากกองทุนสิ่งแวดล้อม) | | | ✓ (อยู่ระหว่างการปรับแก้โครงการเพื่อรองรับการโอนงบประมาณ) | ๓๙๙,๒๘๐ | ๐ |
| รวม | - | - | - | ๓๙๙,๒๘๐ | ๐ |

แผนภูมิแสดงการเบิกจ่ายงบประมาณปี ๒๕๖๓



ผลการดำเนินงานตามยุทธศาสตร์การพัฒนา

ประจำปีงบประมาณ พ.ศ. ๒๕๖๓

(ระหว่าง เดือนตุลาคม พ.ศ. ๒๕๖๒ ถึง เดือนกันยายน ๒๕๖๓)

ยุทธศาสตร์ที่ ๑ การพัฒนาด้านการบริการสาธารณะ

| ที่ | โครงการ | งบประมาณประจำปี ๒๕๖๓ | งบประมาณที่ดำเนินงาน | ระยะเวลาดำเนินการ |
|-----|---|----------------------|------------------------------------|--|
| ๑ | โครงการปรับปรุงเสริมผิวจราจรพาราเอสฟัลท์ติกคอนกรีต (Overley) กว้าง ๕.๐๐ เมตร ยาว ๑๘๐ เมตร ผิวจราจรแอสฟัลท์ติกคอนกรีต หนา ๐.๐๕ เมตร หรือมีพื้นที่ผิวจราจรไม่น้อยกว่า ๙๐๐ ตร.ม. ซอยพนาวัลย์ ๑ หมู่ที่ ๑, ๗ | ๔๕๙,๐๐๐ | ๔๑๖,๐๐๐ | ๑๖ ก.ย. ๖๓ - ๑๕ ต.ค. ๖๓ วันตรวจรับงาน ๒๕ ก.ย. ๖๓ |
| ๒ | โครงการก่อสร้างถนนแอสฟัลท์ติกคอนกรีต กว้าง ๕.๐๐ เมตร ยาว ๓๓ เมตร ผิวจราจรแอสฟัลท์ติกคอนกรีต หนา ๐.๐๕ เมตร หรือมีพื้นที่ผิวจราจรไม่น้อยกว่า ๑๖๕ ตร.ม. ซอยบ้านอาจารย์วรรณิ์เซยกีวงศ์ หมู่ที่ ๒ | ๘๔,๐๐๐ | ๗๗,๐๐๐ | ๒๒ ก.ย. ๖๓ - ๒๑ ต.ค. ๖๓ วันตรวจรับงาน ๖ ต.ค. ๖๓ |
| ๓ | โครงการก่อสร้างถนนแอสฟัลท์ติกคอนกรีต กว้าง ๔.๐๐ เมตร ยาว ๔๗ เมตร ผิวจราจรแอสฟัลท์ติกคอนกรีต หนา ๐.๐๕ เมตร หรือมีพื้นที่ผิวจราจรไม่น้อยกว่า ๑๘๘ ตร.ม. ซอยทวิทรัพย์แมนชั่น หมู่ที่ ๒ | ๙๕,๐๐๐ | ๘๘,๐๐๐ | ๒๒ ก.ย. ๖๓ - ๒๑ ต.ค. ๖๓ วันตรวจรับงาน ๖ ต.ค. ๖๓ |
| ๔ | โครงการก่อสร้างถนน ค.ส.ล. จำนวน ๒ ช่วง <u>ช่วงที่ ๑</u> กว้าง ๔.๐๐ เมตร ยาว ๔๕ เมตร ผิวจราจรคอนกรีต หนา ๐.๑๕ เมตร <u>ช่วงที่ ๒</u> กว้าง ๓.๐๐ เมตร ยาว ๒๕ เมตร ผิวจราจรคอนกรีต หนา ๐.๑๕ เมตร หรือมีพื้นที่ผิวจราจรรวมไม่น้อยกว่า ๒๕๕ ตร.ม. พร้อมงานวางท่อระบายน้ำ ค.ส.ล. Ø ๐.๔๐ เมตร ยาว ๘๐ เมตร พร้อมบ่อพัก ค.ส.ล. ทุกระยะ ๑๐ เมตร มีบ่อพักจำนวน ๘ บ่อ, รางวีระบายน้ำ ค.ส.ล. และท่อลอดถนน ค.ส.ล. Ø ๐.๔๐ เมตร จำนวน ๕ ช่วง พร้อมบ่อพัก ค.ส.ล. จำนวน ๕ บ่อ ซอยบ้านคุณทิพวรรณ ฉ่ำชื่น หมู่ที่ ๒ | ๓๔๖,๐๐๐ | ๓๔๕,๕๐๐ (มีค่าปรับ ๗,๒๕๕.๕๐) | ๑๖ พ.ค. ๖๓ - ๑๓ ส.ค. ๖๓ วันตรวจรับงาน ๘ ก.ย. ๖๓ |

| ที่ | โครงการ | งบประมาณประจำปี ๒๕๖๓ | งบประมาณที่ดำเนินงาน | ระยะเวลาดำเนินการ |
|-----|---|----------------------------------|----------------------------------|--|
| ๕ | โครงการปรับปรุงเสริมผิวจราจรแอสฟัลท์ติกคอนกรีต (Overlay) จำนวน ๒ ช่วง <u>ช่วงที่ ๑</u> กว้าง ๔.๕๐ เมตร ยาว ๖๕ เมตร ผิวจราจรแอสฟัลท์ติกหนา ๐.๐๕ เมตร <u>ช่วงที่ ๒</u> กว้าง ๓.๕๐ เมตร ยาว ๕๕ เมตร ผิวจราจรแอสฟัลท์ติกหนา ๐.๐๕ เมตร หรือมีพื้นที่ผิวจราจรไม่น้อยกว่า ๔๘๕ ตร.ม. ซอยบ้านนายลออ รูปสูง หมู่ที่ ๓ | ๑๘๙,๐๐๐ | ๑๗๐,๐๐๐ | ๒๒ ก.ย. ๖๓ – ๒๑ ต.ค. ๖๓ วันตรวจรับงาน ๖ ต.ค. ๖๓ |
| ๖ | โครงการก่อสร้างถนนแอสฟัลท์ติกคอนกรีต กว้าง ๕.๐๐ เมตร ยาว ๕๗ เมตร ผิวจราจรแอสฟัลท์ติกคอนกรีตหนา ๐.๐๕ เมตร หรือมีพื้นที่ผิวจราจรไม่น้อยกว่า ๒๘๕ ตร.ม. พร้อมงานวางท่อระบายน้ำ ค.ส.ล. Ø ๐.๔๐ เมตร ยาว ๕๐ เมตร มีบ่อพักทุก ระยะ ๑๐ เมตร จำนวน ๕ บ่อ ซอยอุปกการดี หมู่ที่ ๓ | ๒๒๕,๐๐๐ | ๒๐๒,๕๐๐ (มีค่าปรับ ๑,๘๒๒.๕๐) | ๒๖ ก.ย. ๖๓ – ๙ พ.ย. ๖๓ วันตรวจรับงาน ๒๔ พ.ย. ๖๓ |
| ๗ | โครงการปรับปรุงเสริมผิวจราจรแอสฟัลท์ติกคอนกรีต (Overlay) กว้าง ๕.๐๐ เมตร ยาว ๒๔๐ เมตร ผิวจราจรแอสฟัลท์ติกคอนกรีตหนา ๐.๐๕ เมตร หรือมีพื้นที่ผิวจราจรไม่น้อยกว่า ๑,๒๐๐ ตร.ม. ถนนสายทำซีเหล็ก เริ่มจากหน้าบ้านนายสงบกมลเวช ถึงบริเวณหน้าบ้านนายพิพัฒน์ วรรักษา หมู่ที่ ๕, ๖ | ๔๖๘,๐๐๐ | ๔๑๗,๐๐๐ | ๑๕ ก.ย. ๖๓ – ๑๔ ต.ค. ๖๓ วันตรวจรับงาน ๖ ต.ค. ๖๓ |
| ๘ | โครงการก่อสร้างถนนแอสฟัลท์ติกคอนกรีต กว้าง ๓.๕๐ เมตร ยาว ๙๐ เมตร ผิวจราจรแอสฟัลท์ติกคอนกรีตหนา ๐.๐๕ เมตร หรือมีพื้นที่ผิวจราจรไม่น้อยกว่า ๓๑๕ ตร.ม. ซอยบ้านนายวิโรจน์ จิมงคลกุล หมู่ที่ ๘ | ๑๖๐,๐๐๐ | ๑๔๙,๐๐๐ | ๒๒ ก.ย. ๖๓ – ๒๑ ต.ค. ๖๓ วันตรวจรับงาน ๖ ต.ค. ๖๓ |
| ๙ | โครงการก่อสร้างถนนแอสฟัลท์ติกคอนกรีต กว้าง ๔.๐๐ เมตร ยาว ๑๔๕ เมตร ผิวจราจรแอสฟัลท์ติกคอนกรีตหนา ๐.๐๕ เมตร หรือมีพื้นที่ผิวจราจรไม่น้อยกว่า ๕๘๐ ตร.ม. ซอยบ้านนายวิโรจน์ จิตต์งามยัง หมู่ที่ ๘ | ๒๙๕,๐๐๐ (จ่ายขาดเงิน สะสม) | ๒๙๕,๐๐๐ (จ่ายขาดเงิน สะสม) | ๖ พ.ย. ๖๒ – ๓ ก.พ. ๖๓ วันตรวจรับงาน ๑๙ พ.ย. ๖๒ |

| ที่ | โครงการ | งบประมาณประจำปี ๒๕๖๓ | งบประมาณที่ดำเนินงาน | ระยะเวลาดำเนินการ |
|-----|--|---------------------------|---------------------------|--|
| ๑๐ | โครงการวางท่อระบายน้ำ ค.ส.ล. (ช่วงที่ ๒) วางท่อระบายน้ำ ค.ส.ล. Ø ๐.๖๐ เมตร ยาว ๑๗๐ เมตร มีบ่อกักทุกระยะ ๑๐ เมตร จำนวน ๑๗ บ่อ ตั้งแต่บริเวณหน้าที่ดินคุณบานเย็น สุขนครมณี เลียบถนนสวนตะไคร้-ม่วงตาดศรี เชื่อมท่อระบายน้ำเดิม ลงสู่คลองเจดีย์บูชา (ระบายน้ำไปทิศใต้) หมู่ที่ ๑ | ๔๕๙,๐๐๐ (จ่ายขาดเงินสะสม) | ๔๕๙,๐๐๐ (จ่ายขาดเงินสะสม) | ๔ ธ.ค. ๖๒ – ๒ มี.ค. ๖๓ วันตรวจรับงาน ๒๓ ธ.ค. ๖๒ |
| ๑๑ | โครงการก่อสร้างรางระบายน้ำ ค.ส.ล. ขนาด กว้าง ๐.๓๐ เมตร ยาว ๑๐ เมตร พร้อมฝาตะแกรงเหล็ก บริเวณหน้าอาคารศูนย์พัฒนาเด็กเล็กเก็ก หมู่ที่ ๔ | ๓๕,๐๐๐ | ๓๔,๙๐๐ | ๑ ก.ย. ๖๓ – ๓๐ ก.ย. ๖๓ วันตรวจรับงาน ๑๗ ก.ย. ๖๓ |
| ๑๒ | โครงการวางท่อระบายน้ำ ค.ส.ล. Ø ๐.๔๐ เมตร ยาว ๒๓๐ เมตร มีบ่อกักทุกระยะ ๑๐ เมตร จำนวน ๒๓ บ่อ เริ่มจากท่อลอดระบายน้ำ ค.ส.ล. เดิม ถึงบริเวณหน้าที่ดินนายวิเชียร เปี่ยมคล้า หมู่ที่ ๗ | ๓๖๘,๐๐๐ | ๓๖๗,๕๐๐ | ๙ ก.ย. ๖๓ – ๒๓ ต.ค. ๖๓ วันตรวจรับงาน ๒๖ ต.ค. ๖๓ |
| ๑๓ | โครงการวางท่อระบายน้ำ ค.ส.ล. Ø ๐.๖๐ เมตร ยาว ๑๘๐ เมตร มีบ่อกักทุกระยะ ๑๐ เมตร จำนวน ๑๘ บ่อ เริ่มจากท่อระบายน้ำเดิม เลียบถนนม่วงตาดศรี-สวนตะไคร้ บริเวณที่ดินคุณณรงค์ รุ่งเรือง ถึงบริเวณที่ดินคุณประไพ ไพบูลย์ หมู่ที่ ๗ | ๔๙๔,๐๐๐ (จ่ายขาดเงินสะสม) | ๔๙๔,๐๐๐ (จ่ายขาดเงินสะสม) | ๑๔ พ.ย. ๖๒ – ๑๑ ก.พ. ๖๓ วันตรวจรับงาน ๒๖ พ.ย. ๖๒ |
| ๑๔ | โครงการวางท่อเมนประปา HDPE.PN ๑๐ ขนาด Ø ๖๓ ม.ม. (๒ นิ้ว) ความยาว ๘๑๕ เมตร พร้อมอุปกรณ์ (เชื่อมด้วยเครื่องเชื่อมความร้อน) เริ่มจากท่อเมนประปาเดิม บริเวณหน้าบริษัท TOT ถึงบริเวณที่ดินนางไฉ่ ใจสงเคราะห์ หมู่ที่ ๒, ๖ | ๒๔๔,๐๐๐ | ๒๔๓,๕๐๐ | ๓๐ มี.ย. ๖๓ – ๒๗ ก.ย. ๖๓ วันตรวจรับงาน ๙ ก.ค. ๖๓ |
| ๑๕ | โครงการวางท่อเมนประปา HDPE.PN ๑๐ ขนาด Ø ๖๓ ม.ม. (๒ นิ้ว) จำนวน ๒ ช่วง ช่วงที่ ๑ ความยาว ๑๔๐ เมตร พร้อมอุปกรณ์ (เชื่อมด้วยเครื่องเชื่อมความร้อน) เริ่มจากท่อเมนประปาเดิม บริเวณหน้าร้านโอเคบิวตี้ ถึงบริเวณที่ดินนางสาว บังอร แสงประเสริฐ ช่วงที่ ๒ ความยาว ๒๑๕ เมตร พร้อมอุปกรณ์ (เชื่อมด้วยเครื่องเชื่อมความร้อน) เริ่มจากท่อเมนประปาเดิมบริเวณข้างร้านดีมอเตอร์ไซค์ ถึงสุดเขตหมู่ที่ ๔ | ๑๐๖,๕๐๐ | ๑๐๑,๐๐๐ | ๑๗ ก.ย. ๖๓ – ๑๖ ต.ค. ๖๓ วันตรวจรับงาน ๒๕ ก.ย. ๖๓ |

| ที่ | โครงการ | งบประมาณประจำปี ๒๕๖๓ | งบประมาณที่ดำเนินงาน | ระยะเวลาดำเนินการ |
|-----|---|----------------------|----------------------|---|
| ๑๖ | โครงการวางท่อเมนประปา HDPE.PN ๑๐ ขนาด Ø ๖๓ ม.ม. (๒ นิ้ว) ความยาว ๖๕๕ เมตร พร้อมอุปกรณ์ (เชื่อมด้วยเครื่องเชื่อมความร้อน) เริ่มจากท่อเมนประปาเดิม บริเวณหน้าบ้าน ผญ.พิบูลย์ ถึงบ้านนายสมคิด ภูศรี หมู่ที่ ๕ | ๑๙๖,๐๐๐ | ๑๙๕,๕๐๐ | ๑๔ ก.ค. ๖๓ - ๑๒ ส.ค. ๖๓ วันตรวรับงาน ๒๒ ก.ค. ๖๓ |
| ๑๗ | โครงการวางท่อเมนประปา HDPE.PN ๑๐ ขนาด Ø ๙๐ ม.ม. (๓ นิ้ว) ความยาว ๙๘๕ เมตร พร้อมอุปกรณ์ (เชื่อมด้วยเครื่องเชื่อมความร้อน) เริ่มจากท่อเมนประปาเดิม หน้าบ้านผิวอ่อน ถึงบริเวณหน้าร้านชานที่การเกษตร หมู่ที่ ๖, ๘ | ๓๙๔,๐๐๐ | ๓๙๓,๕๐๐ | ๒๖ พ.ค. ๖๓ - ๒๓ ส.ค. ๖๓ วันตรวรับงาน ๒๑ ส.ค. ๖๓ |
| | รวม | ๕,๖๑๗,๕๐๐ | ๕,๕๔๘,๙๐๐ | |

ยุทธศาสตร์ที่ ๒ การพัฒนาด้านเศรษฐกิจ

| ที่ | โครงการ | งบประมาณประจำปี ๒๕๖๓ | งบประมาณที่ดำเนินงาน | ระยะเวลาดำเนินการ |
|-----|---|----------------------------|----------------------|--|
| ๑ | โครงการส่งเสริมอาชีพให้กับประชาชน (กลุ่มสตรี ผู้สูงอายุ ผู้พิการ ผู้มีรายได้น้อย ผู้ด้อยโอกาส และประชาชนที่สนใจ) ๑) โครงการอบรมอาชีพซ่อมเครื่องใช้ไฟฟ้า ๒) โครงการส่งเสริมอาชีพสตรีตำบลวังตะกู่ | ๒๐,๐๐๐ ๔๕,๐๐๐ | - - | ไม่ได้ดำเนินการ ไม่ได้ดำเนินการ |
| ๒ | โครงการส่งเสริมและพัฒนาแหล่งท่องเที่ยวในชุมชน | ๔๐,๐๐๐ | - | ไม่ได้ดำเนินการ |
| ๓ | โครงการส่งเสริมและพัฒนากิจการเกษตร ๑) โครงการส่งเสริมการปลูกพืชผักสวนครัวในครัวเรือน ๒) โครงการส่งเสริมการผลิตสมุนไพรเบื้องต้นและกำจัดศัตรูพืช ๓) โครงการส่งเสริมเกษตรกรอินทรีย์ซีวีปลอดภัย | ๑๐,๐๐๐ ๑๐,๐๐๐ ๑๐,๐๐๐ | - ๙,๕๕๐ ๘,๕๘๗ | ไม่ได้ดำเนินการ ๑๘ ก.พ. ๖๓ ๓ ก.ย. ๖๓ |
| ๔ | โครงการส่งเสริมอาชีพแปรรูปผลิตภัณฑ์ทางการเกษตร | ๑๕,๐๐๐ | ๑๔,๒๐๖ | ๑๙ มี.ค. ๖๓ |
| ๕ | โครงการร่วมตามแนวคิดเศรษฐกิจพอเพียง | ๕๐,๐๐๐ | ๒๘,๖๕๒ | ๑๗ - ๑๘ ก.ย. ๖๓ |
| | รวม | ๒๐๐,๐๐๐ | ๖๐,๙๙๕ | |

ยุทธศาสตร์ที่ ๓ การพัฒนาด้านทรัพยากรธรรมชาติและสิ่งแวดล้อม

| ที่ | โครงการ | งบประมาณประจำปี ๒๕๖๓ | งบประมาณที่ดำเนินงาน | ระยะเวลาดำเนินการ |
|-----|--|--|----------------------|---|
| ๑ | โครงการอนุรักษ์ฟื้นฟู พัฒนาคล่องเจดีย์บูชา และ คล่องวังตะกู่ | ๙๐,๐๐๐ | - | ไม่ได้ดำเนินการ |
| ๒ | โครงการพัฒนาการจัดการขยะมูลฝอย “ธนาคารขยะชุมชน” ตำบลวังตะกู่ | ๖๐,๐๐๐ | - | ไม่ได้ดำเนินการ |
| ๓ | โครงการส่งเสริมการมีส่วนร่วมของชุมชนในการคัดแยกขยะที่ต้นทาง | ๓๙๙,๒๘๐ (เงินอุดหนุนจากกองทุนสิ่งแวดล้อม) | - | อยู่ระหว่างการปรับแก้โครงการเพื่อรองรับการโอนงบประมาณ |
| ๔ | โครงการปลูกต้นไม้เฉลิมพระเกียรติ | ๑๐,๐๐๐ | - | ไม่ได้ดำเนินการ |
| | รวม | ๕๕๙,๒๘๐ | ๐ | |

ยุทธศาสตร์ที่ ๔ การพัฒนาด้านสังคมและสาธารณสุข

| ที่ | โครงการ | งบประมาณประจำปี ๒๕๖๓ | งบประมาณที่ดำเนินงาน | ระยะเวลาดำเนินการ |
|-----|--|------------------------------|------------------------------|---|
| ๑ | โครงการฝึกอบรม อปพร. | ๓๐,๐๐๐ | - | ไม่ได้ดำเนินการ |
| ๒ | โครงการฝึกอบรมการป้องกันและระงับอัคคีภัย | ๑๐,๐๐๐ | - | ไม่ได้ดำเนินการ |
| ๓ | โครงการฝึกอบรมจิตอาสาภัยพิบัติประจำองค์การบริหารส่วนตำบลวังตะกู่ | ๑๖๗,๘๕๐ (จ่ายขาดเงินสะสม) | ๑๕๓,๙๓๐ (จ่ายขาดเงินสะสม) | ๑๒ - ๑๔ มี.ค. ๖๓ |
| ๔ | โครงการระวังป้องกันและลดอุบัติเหตุทางถนน | ๑๐,๐๐๐ | ๓,๙๕๐ | ธ.ค. ๖๒ - มี.ค. ๖๓, เม.ย. ๖๓ |
| ๕ | โครงการติดตั้งหัวจ่ายน้ำดับเพลิง ขนาด ๔ x ๔ x ๔ นิ้ว พร้อมอุปกรณ์ จำนวน ๒ จุด จุดที่ ๑ ริมถนนมาลัยแมน บริเวณคอสะพานฝั่งตรงข้ามบริษัท TOT หมู่ที่ ๖ จุดที่ ๒ ริมถนนซอยลานกีฬา หมู่ที่ ๘ | ๑๐๐,๐๐๐ | ๑๐๐,๐๐๐ | ๒๒ มี.ค. ๖๓ - ๒๐ ก.พ. ๖๓ วันตรวจรับงาน ๓๐ มี.ค. ๖๓ |
| ๖ | โครงการสัตว์ปลอดโรค คนปลอดภัยจากโรคพิษสุนัขบ้า | ๒๓,๒๐๐ | ๑๓,๑๓๔ | ต.ค. ๖๒ - ก.ย. ๖๓ |
| ๗ | อุดหนุนสำหรับการดำเนินงานตามแนวทางโครงการพระราชดำริด้านสาธารณสุข | ๑๖๐,๐๐๐ | - | ไม่ได้ดำเนินการ |

| ที่ | โครงการ | งบประมาณประจำปี ๒๕๖๓ | งบประมาณที่ดำเนินงาน | ระยะเวลาดำเนินการ |
|-----|---|----------------------------------|---------------------------------|----------------------|
| ๘ | โครงการส่งเสริมกิจกรรมด้านการพัฒนาสตรีและครอบครัว | ๑๐,๐๐๐ | ๘,๔๓๒ | ๒๖ ส.ค. ๖๓ |
| ๙ | โครงการป้องกันและแก้ไขปัญหายาเสพติด | ๒๐,๐๐๐ | ๒,๐๐๐ | ๑๒ ก.ย. ๖๓ |
| ๑๐ | โครงการส่งเสริมอาชีพผู้สูงอายุ | ๒๐,๐๐๐ | ๑๕,๓๒๐ | ๒๐ มี.ค. ๖๓ |
| ๑๑ | โครงการแข่งขันกีฬาและนันทนาการสำหรับประชาชน | ๗๐,๐๐๐ | ๒๓,๖๐๒ | ๑๒ ก.ย. ๖๓ |
| ๑๒ | โครงการสนับสนุนงบประมาณเพื่อการยังชีพ <ul style="list-style-type: none"> ➢ ผู้สูงอายุ ➢ ผู้พิการหรือทุพพลภาพ ➢ ผู้ป่วยโรคเอดส์ | ๘,๐๓๗,๐๐๐ ๑,๐๕๖,๐๐๐ ๑๒,๐๐๐ | ๗,๔๐๑,๖๐๐ ๑,๐๖๓,๒๐๐ ๖,๐๐๐ | ต.ค. ๖๒ - ก.ย. ๖๓ |
| ๑๓ | ค่าใช้จ่ายในการจัดการจราจร | ๕๐,๐๐๐ | - | ไม่ได้ดำเนินการ |
| ๑๔ | โครงการสนับสนุนงบประมาณสมทบกองทุนหลักประกันสุขภาพองค์การบริหารส่วนตำบลวังตะกู่ (สปสข.) | ๒๒๐,๐๐๐ | ๒๕๘,๘๐๐ | ๔ ธ.ค. ๖๒ |
| | รวม | ๙,๙๙๖,๐๕๐ | ๙,๐๔๙,๙๖๘ | |

ยุทธศาสตร์ที่ ๕ การพัฒนาด้านการศึกษา ศาสนา และวัฒนธรรม

| ที่ | โครงการ | งบประมาณประจำปี ๒๕๖๓ | งบประมาณที่ดำเนินงาน | ระยะเวลาดำเนินการ |
|-----|--|----------------------|----------------------|--|
| ๑ | โครงการอาหารกลางวันศูนย์พัฒนาเด็กเล็ก <ul style="list-style-type: none"> ➢ ดำเนินการจ่ายเงินอุดหนุนสำหรับสนับสนุนอาหารกลางวัน ให้เด็กเล็กของศูนย์พัฒนาเด็กเล็กในอัตรามื้อละ ๒๐ บาท/คน/วัน จำนวน ๒๔๕ วัน | ๓๗๒,๔๐๐ | ๓๐๐,๐๐๐ | พ.ย. ๖๒, ม.ค. ๖๓, พ.ค. ๖๓, ส.ค. ๖๓ |
| ๒ | โครงการอุดหนุนค่าอาหารกลางวันโรงเรียนวัดวังตะกู่ <ul style="list-style-type: none"> ➢ ดำเนินการอุดหนุนค่าอาหารกลางวัน ให้เด็กอนุบาล และเด็ก ป.๑ - ป.๖ โรงเรียนวัดวังตะกู่ ในอัตรามื้อละ ๒๐ บาท/คน/วัน จำนวน ๒๐๐ วัน | ๑,๖๔๐,๐๐๐ | ๑,๕๖๘,๐๐๐ | พ.ย. ๖๒, ม.ค. ๖๓, พ.ค. ๖๓, มี.ย. ๖๓, ส.ค. ๖๓ |
| ๓ | ค่าจัดการเรียนการสอน (รายหัว) <ul style="list-style-type: none"> ➢ ดำเนินการจ่ายเงินอุดหนุนให้กับเด็กเล็กของศูนย์พัฒนาเด็กเล็กในอัตราคนละ ๑,๗๐๐ บาท/คน | ๑๒๙,๒๐๐ | ๑๒๗,๕๐๐ | ก.ค. ๖๓ |
| ๔ | ค่าใช้จ่ายในการจัดการศึกษา <ul style="list-style-type: none"> ➢ ดำเนินการจ่ายเงินอุดหนุนให้กับเด็กเล็กของศูนย์พัฒนาเด็กเล็ก | ๕๑,๙๘๐ | ๕๐,๘๕๐ | ก.ค. ๖๓ |

| ที่ | โครงการ | งบประมาณประจำปี ๒๕๖๓ | งบประมาณที่ดำเนินงาน | ระยะเวลาดำเนินการ |
|-----|--|----------------------|-----------------------------------|--|
| ๕ | โครงการจัดซื้ออาหารเสริม (นม) ศูนย์พัฒนาเด็กเล็กวัดวังตะกู โครงการจัดซื้ออาหารเสริม (นม) โรงเรียนวัดวังตะกู ➢ ดำเนินการจัดซื้ออาหารเสริม (นม) ให้แก่เด็กนักเรียนศูนย์พัฒนาเด็กเล็กวัดวังตะกู จำนวน ๒๖๐ วัน, เด็กนักเรียนโรงเรียนวัดวังตะกู จำนวน ๒๖๐ วัน | ๙๓๑,๒๗๔ | ๗๐๙,๘๙๙.๘๖ | ต.ค. ๖๒ – ก.ย. ๖๓ |
| ๖ | โครงการอบรมเชิงปฏิบัติการ “ทักษะภาษาอังกฤษเพื่อการสื่อสาร” | ๓๐,๐๐๐ | - | ไม่ได้ดำเนินการ |
| ๗ | โครงการชุมชนรักการอ่าน | ๒๐,๐๐๐ | ๐ (ดำเนินการโดยไม่ใช้งบประมาณ) | ๒๘ มี.ค. ๖๓ |
| ๘ | โครงการพัฒนาทักษะชีวิตเด็กและเยาวชน สู่ยุคไทยแลนด์ ๔.๐ | ๔๐,๐๐๐ | - | ไม่ได้ดำเนินการ |
| ๙ | โครงการส่งเสริมการเรียนการสอนภาษาจีน | ๓๐,๐๐๐ | - | ไม่ได้ดำเนินการ |
| ๑๐ | โครงการปรับปรุงอาคารศูนย์พัฒนาเด็กเล็กวัดวังตะกู ศูนย์พัฒนาเด็กเล็กวัดวังตะกู ม.๒ ปูพื้นแผ่นพื้นยางพารา รูปจิ๊กซอร์ หน้า ๗ มม. พร้อมติดตั้ง รวมพื้นที่ไม่น้อยกว่า ๑๕๔ ตร.ม. ศูนย์พัฒนาเด็กเล็กวัดวังตะกู ม.๔ ปูพื้นแผ่นพื้นยางพารา รูปจิ๊กซอร์ หน้า ๗ มม. พร้อมติดตั้ง รวมพื้นที่ไม่น้อยกว่า ๑๕๔ ตร.ม. | ๔๘๐,๐๐๐ | ๔๘๐,๐๐๐ | ๕ มี.ค. ๖๓ – ๓ เม.ย. ๖๓ วันตรวรับงาน ๑๗ มี.ค. ๖๓ |
| ๑๑ | โครงการต่อเติมรั้วศูนย์พัฒนาเด็กเล็กวัดวังตะกู หมู่ที่ ๒ ความยาว ๗๔.๕๐ เมตร | ๑๒๐,๐๐๐ | ๑๒๐,๐๐๐ | ๒๗ ก.พ. ๖๓ – ๒๗ มี.ค. ๖๓ วันตรวรับงาน ๑๖ มี.ค. ๖๓ |
| ๑๒ | โครงการก่อสร้างหลังคาคลุมเครื่องเล่นสนาม กว้าง ๗ เมตร ยาว ๗ เมตร มีพื้นที่ไม่น้อยกว่า ๔๙ ตารางเมตร บริเวณอาคารศูนย์พัฒนาเด็กเล็ก หมู่ที่ ๔ | ๑๔๗,๐๐๐ | ๑๔๖,๘๐๐ (มีค่าปรับ ๘๘๐.๘๐) | ๓๐ เม.ย. ๖๓ – ๒๙ พ.ค. ๖๓ วันตรวรับงาน ๕ มี.ย. ๖๓ |

| ที่ | โครงการ | งบประมาณประจำปี ๒๕๖๓ | งบประมาณที่ดำเนินงาน | ระยะเวลาดำเนินการ |
|-----|---|---|---|--|
| ๑๓ | โครงการอนุรักษ์ ส่งเสริม สืบสาน กิจกรรมทางพระพุทธศาสนา ศิลปะ วัฒนธรรม ประเพณี และวันสำคัญของชาติ ๑) โครงการจัดงานวันเฉลิมพระชนมพรรษา พระบาทสมเด็จพระเจ้าอยู่หัว รัชกาลที่ ๑๐ ประจำปี ๒๕๖๓ ๒) โครงการจัดงานวันเฉลิมพระชนมพรรษา สมเด็จพระนางเจ้าสุทิดา พัชรสุธาพิมลลักษณ พระบรมราชินี ประจำปี ๒๕๖๓ ๓) โครงการจัดงานวันแม่แห่งชาติ ประจำปี ๒๕๖๓ ๔) โครงการจัดงานวันพ่อแห่งชาติ ประจำปี ๒๕๖๒ ๕) โครงการสืบสานประเพณีรดน้ำขอพรผู้สูงอายุ ประจำปี ๒๕๖๓ ๖) โครงการสืบสานประเพณีลอยกระทง ประจำปี ๒๕๖๒ | ๑๐๐,๐๐๐ ๕๐,๐๐๐ ๒๐,๐๐๐ ๒๐,๐๐๐ ๔๐,๐๐๐ ๖๐,๐๐๐ | - - ๑๗,๑๕๒ ๑๙,๖๕๒ - ๕๗,๔๐๐ | ไม่ได้ดำเนินการ ไม่ได้ดำเนินการ ๑๒ ส.ค. ๖๓ ๕ ธ.ค. ๖๒ ไม่ได้ดำเนินการ ๑๑ พ.ย. ๖๒ |
| ๑๔ | โครงการส่งเสริมทักษะทางการกีฬาและการออกกำลังกายเพื่อสุขภาพ | ๕๐,๐๐๐ | - | ไม่ได้ดำเนินการ |
| | รวม | ๔,๓๓๑,๘๕๔ | ๓,๕๙๗,๒๕๓.๘๖ | |

ยุทธศาสตร์ที่ ๖ การพัฒนาด้านการบริหารจัดการที่ดี

| ที่ | โครงการ | งบประมาณประจำปี ๒๕๖๓ | งบประมาณที่ดำเนินงาน | ระยะเวลาดำเนินการ |
|-----|---|----------------------|---|----------------------|
| ๑ | โครงการสถานที่ทำงานน่าอยู่ น่าทำงาน (Happy and Healthy Workplace) | ๑๐,๐๐๐ | - | ไม่ได้ดำเนินการ |
| ๒ | โครงการกิจกรรม ๕ส. เพิ่มประสิทธิภาพการบริหารงาน | ๕,๐๐๐ | - | ไม่ได้ดำเนินการ |
| ๓ | โครงการฝึกอบรมการปฏิบัติงานตามแนวทางพระราชดำรัส ➢ อบรมการปฏิบัติงานตามแนวทางพระราชดำรัส ประจำปี พ.ศ. ๒๕๖๓ เน้นเรื่องคุณธรรมตามพระราชดำรัส เพื่อปลูกจิตสำนึกให้ พนักงาน ลูกจ้าง น้อมนำพระราชดำรัสมาเป็นแนวทางการปฏิบัติงานบริการประชาชน | ๕,๐๐๐ | ๐ (ดำเนินการโดย ไม่ใช้ งบประมาณ) | ต.ค. ๖๒ - ก.ย. ๖๓ |

| ที่ | โครงการ | งบประมาณประจำปี ๒๕๖๓ | งบประมาณที่ดำเนินงาน | ระยะเวลาดำเนินการ |
|-----|--|----------------------|---------------------------|--|
| ๔ | โครงการปรับปรุงอาคารอเนกประสงค์ (อาคารพระราชคุณาภรณ์ (ซุณห์)) ขนาดกว้าง ๗.๕๐ เมตร ยาว ๑๔.๐๐ เมตร | ๓๔๕,๐๐๐ | ๓๔๔,๕๐๐ | ๒๖ ธ.ค. ๖๒ – ๒๔ มี.ค. ๖๓ วันตรวจรับงาน ๖ ม.ค. ๖๓ |
| ๕ | โครงการปรับปรุงห้องประชุม ชั้น ๒ อาคารที่ทำการ อบต.วังตะกุง พื้นที่ ๑๒๖ ตารางเมตร | ๔๙๐,๐๐๐ | อยู่ระหว่างดำเนินการ | อยู่ระหว่างดำเนินการ |
| ๖ | โครงการปรับปรุงแผนที่ภาษีและทะเบียนทรัพย์สินด้วยระบบสารสนเทศทางภูมิศาสตร์ (GIS) | ๓๐๐,๐๐๐ | ๑๔๔,๐๐๐ | ๒๔ ต.ค. ๖๒ – ๒๒ พ.ย. ๖๒ |
| ๗ | โครงการปรับปรุงที่ทำการ อบต.วังตะกุง หมู่ที่ ๔ โดยต่อเติม ขยาย ด้านหลังห้องกองสาธารณสุขฯ และห้องสำนักปลัด กว้าง ๔.๕๐ เมตร ยาว ๙.๐๐ เมตร มีพื้นที่ไม่น้อยกว่า ๔๐.๕๐ ตร.ม. | ๔๖๕,๐๐๐ | ๔๖๔,๕๐๐ | ๑๐ เม.ย. ๖๓ – ๘ ก.ค. ๖๓ วันตรวจรับงาน ๑๕ พ.ค. ๖๓ |
| ๘ | งานปรับปรุงซ่อมแซมห้องน้ำ ห้องส้วม ของอาคารโรงจอดรถ และอาคารที่ทำการ อบต.วังตะกุง หมู่ที่ ๔ | ๒๐๐,๐๐๐ | ๑๙๙,๖๐๐ | ๒๕ ธ.ค. ๖๒ – ๒๓ มี.ค. ๖๓ วันตรวจรับงาน ๑๓ ม.ค. ๖๓ |
| ๙ | โครงการปรับปรุงครุภัณฑ์รถยนต์บรรทุกทุกขะ หมายเลขทะเบียน ๘๕-๒๙๙๕ นครปฐม เพื่อใช้เป็นรถบรรทุกอเนกประสงค์ โดยการยกตัวถังเก่าลง ติดตั้งกระบะเหล็กแผงข้างเปิดได้ ขนาด ๒,๓๐๐ x ๔,๐๐๐ x ๖๐๐ มิลลิเมตร | ๓๐๐,๐๐๐ | ๒๙๕,๐๐๐ (มีค่าปรับ ๒,๙๕๐) | ๑๒ มี.ค. ๖๓ – ๑๐ เม.ย. ๖๓ วันตรวจรับงาน ๒๐ เม.ย. ๖๓ |
| ๑๐ | โครงการจัดเวทีประชาคมหมู่บ้าน / ตำบล | ๕๐,๐๐๐ | ๔,๔๓๒ | ๒๘ ม.ค. ๖๓ |
| ๑๑ | การจัดทำประมาณการประเภทเงินสำรองจ่าย และ ประเภทเงินสมทบกองทุนบำเหน็จบำนาญข้าราชการส่วนท้องถิ่น (กบท.) ➢ เงินสำรองจ่าย ➢ เงินสมทบกองทุนบำเหน็จบำนาญข้าราชการส่วนท้องถิ่น (กบท.) | ๒๕๐,๐๐๐ ๓๕๗,๕๐๐ | - ๓๕๗,๕๐๐ | ไม่ได้ดำเนินการ ๒๔ ธ.ค. ๖๒ |
| | รวม | ๒,๗๗๗,๕๐๐ | ๑,๘๐๙,๕๓๒ | |

รายการครุภัณฑ์ที่ดำเนินการจัดซื้อ

๑. ประเภทครุภัณฑ์สำนักงาน

๑.๑ แผนงานบริหารงานทั่วไป

| ที่ | รายการ | งบประมาณ ประจำปี ๒๕๖๓ | งบประมาณที่ ดำเนินงาน | หน่วยงาน รับผิดชอบหลัก |
|-----|---|--------------------------|-----------------------------------|---------------------------|
| ๑ | ชุดรับแขก จำนวน ๑ ชุด | ๓๐,๐๐๐ | ๓๐,๐๐๐ | สำนักงานปลัด |
| ๒ | โต๊ะกราบพระพร้อมที่รองขาไม้สัก ขนาด ๑๐ นิ้ว จำนวน ๒ ชุด | ๖,๘๐๐ | ๖,๘๐๐ | สำนักงานปลัด |
| ๓ | เครื่องปรับอากาศ แบบแขวน ขนาด ๑๘,๐๐๐ บีทียู จำนวน ๓ เครื่อง | ๘๕,๘๐๐ | ๘๕,๘๐๐ | กองคลัง |
| ๔ | โต๊ะทำงาน ระดับปฏิบัติงาน - ชำนาญงาน / ปฏิบัติการ - ชำนาญการ จำนวน ๑ ตัว | ๔,๙๐๐ | ไม่ได้ดำเนินการ จัดซื้อจัดจ้าง | กองคลัง |
| | รวม | ๑๒๗,๕๐๐ | ๑๒๒,๖๐๐ | |

๑.๒ แผนงานสาธารณสุข

| ที่ | รายการ | งบประมาณ ประจำปี ๒๕๖๓ | งบประมาณที่ ดำเนินงาน | หน่วยงาน รับผิดชอบหลัก |
|-----|--|--------------------------|--------------------------|--------------------------------|
| ๑ | โต๊ะทำงาน ระดับปฏิบัติงาน - ชำนาญงาน / ปฏิบัติการ - ชำนาญการ จำนวน ๒ ตัว | ๙,๘๐๐ | ๙,๘๐๐ | กองสาธารณสุข และสิ่งแวดล้อม |
| ๒ | เก้าอี้ทำงาน ระดับปฏิบัติงาน - ชำนาญงาน / ปฏิบัติการ - ชำนาญการ จำนวน ๒ ตัว | ๖,๔๐๐ | ๖,๔๐๐ | กองสาธารณสุข และสิ่งแวดล้อม |
| | รวม | ๑๖,๒๐๐ | ๑๖,๒๐๐ | |

๑.๓ แผนงานเคหะและชุมชน

| ที่ | รายการ | งบประมาณ ประจำปี ๒๕๖๓ | งบประมาณที่ ดำเนินงาน | หน่วยงาน รับผิดชอบหลัก |
|-----|--------------------------|--------------------------|--------------------------|---------------------------|
| ๑ | โต๊ะทำงาน จำนวน ๒ ตัว | ๙,๘๐๐ | ๙,๘๐๐ | กองช่าง |
| ๒ | เก้าอี้ทำงาน จำนวน ๒ ตัว | ๗,๔๐๐ | ๖,๔๐๐ | กองช่าง |
| | รวม | ๑๗,๒๐๐ | ๑๖,๒๐๐ | |

๒. ประเภทครุภัณฑ์ยานพาหนะและขนส่ง

๒.๑ แผนงานเคหะและชุมชน

| ที่ | รายการ | งบประมาณ ประจำปี ๒๕๖๓ | งบประมาณที่ ดำเนินงาน | หน่วยงาน รับผิดชอบหลัก |
|-----|---|--------------------------|--------------------------|---------------------------|
| ๑ | รถบรรทุก (ดีเซล) ขนาด ๑ ตัน แบบมี ช่องว่างด้านหลังคนขับ (Cab) จำนวน ๑ คัน | ๗๑๕,๐๐๐ | ๕๑๓,๐๐๐ | กองช่าง |
| | รวม | ๗๑๕,๐๐๐ | ๕๑๓,๐๐๐ | |

๓. ประเภทครุภัณฑ์งานบ้านงานครัว

๓.๑ แผนงานสาธารณสุข

| ที่ | รายการ | งบประมาณ ประจำปี ๒๕๖๓ | งบประมาณที่ ดำเนินงาน | หน่วยงาน รับผิดชอบหลัก |
|-----|--|--------------------------|--------------------------|--------------------------------|
| ๑ | ตู้เย็น ขนาด ๗ คิวบิกฟุต จำนวน ๑ เครื่อง | ๙,๔๐๐ | ๙,๔๐๐ | กองสาธารณสุข และสิ่งแวดล้อม |
| | รวม | ๙,๔๐๐ | ๙,๔๐๐ | |

๔. ประเภทครุภัณฑ์สำรวจ

๔.๑ แผนงานเคหะและชุมชน

| ที่ | รายการ | งบประมาณ ประจำปี ๒๕๖๓ | งบประมาณที่ ดำเนินงาน | หน่วยงาน รับผิดชอบหลัก |
|-----|---|--------------------------|--------------------------|---------------------------|
| ๑ | ล้อวัดระยะทางชนิดเดินตาม จำนวน ๑ เครื่อง | ๙,๕๐๐ | ๙,๕๐๐ | กองช่าง |
| | รวม | ๙,๕๐๐ | ๙,๕๐๐ | |

๕. ประเภทครุภัณฑ์คอมพิวเตอร์

๕.๑ แผนงานบริหารงานทั่วไป

| ที่ | รายการ | งบประมาณ ประจำปี ๒๕๖๓ | งบประมาณที่ ดำเนินงาน | หน่วยงาน รับผิดชอบหลัก |
|-----|---|--------------------------|--------------------------|---------------------------|
| ๑ | เครื่องคอมพิวเตอร์ สำหรับงานประมวลผล แบบที่ ๑ (จอขนาดไม่น้อยกว่า ๑๙ นิ้ว) จำนวน ๒ เครื่อง | ๔๔,๐๐๐ | ๔๔,๐๐๐ | กองคลัง |
| ๒ | เครื่องพิมพ์เลเซอร์ หรือ LED ขาวดำ (๑๘ หน้า / นาที) จำนวน ๒ เครื่อง | ๕,๒๐๐ | ๕,๒๐๐ | กองคลัง |
| ๓ | เครื่องสำรองไฟฟ้า ขนาด ๘๐๐ VA จำนวน ๒ เครื่อง | ๕,๐๐๐ | ๕,๐๐๐ | กองคลัง |

| ที่ | รายการ | งบประมาณ ประจำปี ๒๕๖๓ | งบประมาณที่ ดำเนินงาน | หน่วยงาน รับผิดชอบหลัก |
|-----|--|--------------------------|--------------------------|---------------------------|
| ๔ | เครื่องพิมพ์ชนิด Dot Matrix Printer แบบ แคร์ยาว จำนวน ๑ เครื่อง | ๒๓,๐๐๐ | ๒๓,๐๐๐ | กองคลัง |
| | รวม | ๗๗,๒๐๐ | ๗๗,๒๐๐ | |

๕.๒ แผนงานการศึกษา

| ที่ | รายการ | งบประมาณ ประจำปี ๒๕๖๓ | งบประมาณที่ ดำเนินงาน | หน่วยงาน รับผิดชอบหลัก |
|-----|---|--------------------------|--------------------------|---------------------------|
| ๑ | เครื่องพิมพ์แบบฉีดหมึก พร้อมติดตั้งถัง หมึกพิมพ์ (Ink Tank Printer) จำนวน ๒ เครื่อง | ๘,๖๐๐ | ๘,๖๐๐ | กอง การศึกษาฯ |
| | รวม | ๘,๖๐๐ | ๘,๖๐๐ | |

๕.๓ แผนงานเคหะและชุมชน

| ที่ | รายการ | งบประมาณ ประจำปี ๒๕๖๓ | งบประมาณที่ ดำเนินงาน | หน่วยงาน รับผิดชอบหลัก |
|-----|---|--------------------------|--------------------------|---------------------------|
| ๑ | เครื่องคอมพิวเตอร์ สำหรับงานประมวลผล แบบที่ ๒ (จอขนาดไม่น้อยกว่า ๑๙ นิ้ว) จำนวน ๑ เครื่อง | ๓๐,๐๐๐ | ๓๐,๐๐๐ | กองช่าง |
| ๒ | เครื่องพิมพ์แบบฉีดหมึก (Inkjet Printer) สำหรับกระดาษขนาด A๓ จำนวน ๑ เครื่อง | ๖,๓๐๐ | ๖,๓๐๐ | กองช่าง |
| ๓ | เครื่องสำรองไฟฟ้า ขนาด ๘๐๐ VA จำนวน ๑ เครื่อง | ๒,๕๐๐ | ๒,๕๐๐ | กองช่าง |
| | รวม | ๓๘,๘๐๐ | ๓๘,๘๐๐ | |

ส่วนที่ ๕

การประเมินความพึงพอใจต่อผลการดำเนินงาน ขององค์กรปกครองส่วนท้องถิ่น

องค์การบริหารส่วนตำบลวังตะกู่ได้ดำเนินการสำรวจความพึงพอใจของประชาชนในเขตพื้นที่ตำบลวังตะกู่ ที่มีต่อผลการดำเนินงานขององค์การบริหารส่วนตำบลวังตะกู่ในรอบปีงบประมาณ พ.ศ. ๒๕๖๓ โดยการใช้แบบประเมินความพึงพอใจต่อผลการดำเนินงานขององค์กรปกครองส่วนท้องถิ่นในภาพรวมสอบถามประชาชน โดยได้ส่งแบบสำรวจไป ๒๑๐ ชุด ได้รับคืน ๑๑๓ ชุด คิดเป็นร้อยละ ๕๓.๘๑ ซึ่งสามารถสรุปผลได้ ดังนี้

ส่วนที่ ๑ ข้อมูลทั่วไป

| | | | |
|--------------|---------------------------|-------------|---------------------|
| ๑. เพศ | ➤ ชาย | จำนวน ๕๓ คน | คิดเป็นร้อยละ ๔๖.๙๐ |
| | ➤ หญิง | จำนวน ๖๐ คน | คิดเป็นร้อยละ ๕๓.๑๐ |
| ๒. อายุ | ➤ ต่ำกว่า ๒๐ ปี | จำนวน ๓ คน | คิดเป็นร้อยละ ๒.๖๖ |
| | ➤ ๒๐ - ๓๐ ปี | จำนวน ๑๘ คน | คิดเป็นร้อยละ ๑๕.๙๓ |
| | ➤ ๓๑ - ๔๐ ปี | จำนวน ๑๓ คน | คิดเป็นร้อยละ ๑๑.๕๑ |
| | ➤ ๔๑ - ๕๐ ปี | จำนวน ๒๓ คน | คิดเป็นร้อยละ ๒๐.๓๕ |
| | ➤ ๕๑ - ๖๐ ปี | จำนวน ๒๙ คน | คิดเป็นร้อยละ ๒๕.๖๖ |
| | ➤ มากกว่า ๖๐ ปี | จำนวน ๒๗ คน | คิดเป็นร้อยละ ๒๓.๘๙ |
| ๓. การศึกษา | ➤ ประถมศึกษา | จำนวน ๓๒ คน | คิดเป็นร้อยละ ๒๘.๓๒ |
| | ➤ มัธยมศึกษาหรือเทียบเท่า | จำนวน ๒๔ คน | คิดเป็นร้อยละ ๒๑.๒๔ |
| | ➤ อนุปริญญาหรือเทียบเท่า | จำนวน ๘ คน | คิดเป็นร้อยละ ๗.๐๘ |
| | ➤ ปริญญาตรี | จำนวน ๔๕ คน | คิดเป็นร้อยละ ๓๙.๘๒ |
| | ➤ สูงกว่าปริญญาตรี | จำนวน ๔ คน | คิดเป็นร้อยละ ๓.๕๔ |
| | ➤ อื่นๆ | จำนวน ๐ คน | คิดเป็นร้อยละ ๐.๐๐ |
| ๔. อาชีพหลัก | ➤ รับราชการ | จำนวน ๑๑ คน | คิดเป็นร้อยละ ๙.๗๔ |
| | ➤ เอกชน / รัฐวิสาหกิจ | จำนวน ๑๕ คน | คิดเป็นร้อยละ ๑๓.๒๗ |
| | ➤ ค้าขาย ธุรกิจส่วนตัว | จำนวน ๒๙ คน | คิดเป็นร้อยละ ๒๕.๖๖ |
| | ➤ รับจ้าง | จำนวน ๑๘ คน | คิดเป็นร้อยละ ๑๕.๙๓ |
| | ➤ นักเรียน / นักศึกษา | จำนวน ๖ คน | คิดเป็นร้อยละ ๕.๓๑ |
| | ➤ เกษตรกร | จำนวน ๓๒ คน | คิดเป็นร้อยละ ๒๘.๓๒ |
| | ➤ อื่นๆ | จำนวน ๒ คน | คิดเป็นร้อยละ ๑.๗๗ |

ส่วนที่ ๒ ความพึงพอใจต่อผลการดำเนินงานขององค์กรปกครองส่วนท้องถิ่น

ความพึงพอใจต่อผลการดำเนินงานขององค์กรปกครองส่วนท้องถิ่นในภาพรวม

| ประเด็น | พอใจมาก | พอใจ | ไม่พอใจ |
|---|---------|-------|---------|
| ๑) มีการเปิดโอกาสให้ประชาชนมีส่วนร่วมในโครงการ / กิจกรรม | ๑๕.๙๓ | ๗๗.๘๘ | ๖.๑๙ |
| ๒) มีการประชาสัมพันธ์ให้ประชาชนรับรู้ข้อมูลของโครงการ / กิจกรรม | ๒๕.๖๖ | ๖๗.๒๖ | ๗.๐๘ |
| ๓) มีการเปิดโอกาสให้ประชาชนแสดงความคิดเห็นในโครงการ / กิจกรรม | ๑๙.๔๗ | ๗๒.๕๗ | ๗.๙๖ |
| ๔) มีการรายงานผลการดำเนินงานของโครงการ / กิจกรรมต่อสาธารณะ | ๑๗.๗๐ | ๗๕.๒๒ | ๗.๐๘ |
| ๕) การเปิดโอกาสให้ประชาชนตรวจสอบการดำเนินโครงการ / กิจกรรม | ๑๘.๕๘ | ๗๐.๘๐ | ๑๐.๖๒ |
| ๖) การดำเนินงานเป็นไปตามระยะเวลาที่กำหนด | ๑๘.๕๘ | ๗๕.๓๔ | ๗.๐๘ |
| ๗) ผลการดำเนินโครงการ / กิจกรรมนำไปสู่การแก้ไขปัญหาของประชาชนในท้องถิ่น | ๑๗.๗๐ | ๗๗.๘๘ | ๔.๔๒ |
| ๘) การแก้ไขปัญหา และการตอบสนองความต้องการของประชาชน | ๑๖.๘๑ | ๗๒.๕๗ | ๑๐.๖๒ |
| ๙) ประโยชน์ที่ประชาชนได้รับจากการดำเนินโครงการ / กิจกรรม | ๑๗.๗๐ | ๗๒.๕๗ | ๙.๗๓ |

ความพึงพอใจต่อผลการดำเนินงานขององค์กรปกครองส่วนท้องถิ่นในการพัฒนา ด้านการบริการสาธารณะ..

| ความพึงพอใจ | คะแนน (๑๐ คะแนน) |
|---|---------------------|
| ๑) มีการเปิดโอกาสให้ประชาชนมีส่วนร่วมในการเสนอโครงการ / กิจกรรม | ๗.๐๘ |
| ๒) มีการประชาสัมพันธ์ให้ประชาชนรับรู้ข้อมูลของโครงการ / กิจกรรม | ๗.๑๙ |
| ๓) มีการเปิดโอกาสให้ประชาชนแสดงความคิดเห็นในโครงการ / กิจกรรม | ๖.๙๕ |
| ๔) มีการรายงานผลการดำเนินงานของโครงการ / กิจกรรมต่อให้ประชาชนทราบ | ๖.๙๓ |
| ๕) การเปิดโอกาสให้ประชาชนตรวจสอบการดำเนินโครงการ / กิจกรรม | ๖.๗๗ |
| ๖) การดำเนินงานเป็นไปตามระยะเวลาที่กำหนด | ๖.๘๕ |
| ๗) ผลการดำเนินโครงการ / กิจกรรมนำไปสู่การแก้ไขปัญหาของประชาชนในท้องถิ่น | ๗.๐๗ |
| ๘) ประโยชน์ที่ประชาชนได้รับจากการดำเนินโครงการ / กิจกรรม | ๗.๐๖ |

ความพึงพอใจต่อผลการดำเนินงานขององค์กรปกครองส่วนท้องถิ่นในการพัฒนา ด้านเศรษฐกิจ..

| ความพึงพอใจ | คะแนน (๑๐ คะแนน) |
|---|---------------------|
| ๑) มีการเปิดโอกาสให้ประชาชนมีส่วนร่วมในการเสนอโครงการ / กิจกรรม | ๖.๙๒ |
| ๒) มีการประชาสัมพันธ์ให้ประชาชนรับรู้ข้อมูลของโครงการ / กิจกรรม | ๗.๐๐ |
| ๓) มีการเปิดโอกาสให้ประชาชนแสดงความคิดเห็นในโครงการ / กิจกรรม | ๖.๘๑ |
| ๔) มีการรายงานผลการดำเนินงานของโครงการ / กิจกรรมต่อให้ประชาชนทราบ | ๖.๗๖ |
| ๕) การเปิดโอกาสให้ประชาชนตรวจสอบการดำเนินโครงการ / กิจกรรม | ๖.๖๖ |
| ๖) การดำเนินงานเป็นไปตามระยะเวลาที่กำหนด | ๖.๘๓ |
| ๗) ผลการดำเนินโครงการ / กิจกรรมนำไปสู่การแก้ไขปัญหาของประชาชนในท้องถิ่น | ๖.๘๗ |
| ๘) ประโยชน์ที่ประชาชนได้รับจากการดำเนินโครงการ / กิจกรรม | ๖.๘๕ |

**ความพึงพอใจต่อผลการดำเนินงานขององค์กรปกครองส่วนท้องถิ่นในการพัฒนา
ด้านทรัพยากรธรรมชาติและสิ่งแวดล้อม**

| ความพึงพอใจ | คะแนน (๑๐ คะแนน) |
|---|---------------------|
| ๑) มีการเปิดโอกาสให้ประชาชนมีส่วนร่วมในการเสนอโครงการ / กิจกรรม | ๗.๐๑ |
| ๒) มีการประชาสัมพันธ์ให้ประชาชนรับรู้ข้อมูลของโครงการ / กิจกรรม | ๗.๐๒ |
| ๓) มีการเปิดโอกาสให้ประชาชนแสดงความคิดเห็นในโครงการ / กิจกรรม | ๖.๘๓ |
| ๔) มีการรายงานผลการดำเนินงานของโครงการ / กิจกรรมต่อให้ประชาชนทราบ | ๖.๘๓ |
| ๕) การเปิดโอกาสให้ประชาชนตรวจสอบการดำเนินโครงการ / กิจกรรม | ๖.๗๗ |
| ๖) การดำเนินงานเป็นไปตามระยะเวลาที่กำหนด | ๖.๘๒ |
| ๗) ผลการดำเนินโครงการ / กิจกรรมนำไปสู่การแก้ไขปัญหาของประชาชนในท้องถิ่น | ๖.๘๘ |
| ๘) ประโยชน์ที่ประชาชนได้รับจากการดำเนินโครงการ / กิจกรรม | ๖.๘๖ |

ความพึงพอใจต่อผลการดำเนินงานขององค์กรปกครองส่วนท้องถิ่นในการพัฒนา ด้านสังคมและสาธารณสุข

| ความพึงพอใจ | คะแนน (๑๐ คะแนน) |
|---|---------------------|
| ๑) มีการเปิดโอกาสให้ประชาชนมีส่วนร่วมในการเสนอโครงการ / กิจกรรม | ๗.๑๐ |
| ๒) มีการประชาสัมพันธ์ให้ประชาชนรับรู้ข้อมูลของโครงการ / กิจกรรม | ๗.๑๘ |
| ๓) มีการเปิดโอกาสให้ประชาชนแสดงความคิดเห็นในโครงการ / กิจกรรม | ๖.๙๖ |
| ๔) มีการรายงานผลการดำเนินงานของโครงการ / กิจกรรมต่อให้ประชาชนทราบ | ๖.๙๖ |
| ๕) การเปิดโอกาสให้ประชาชนตรวจสอบการดำเนินโครงการ / กิจกรรม | ๖.๗๕ |
| ๖) การดำเนินงานเป็นไปตามระยะเวลาที่กำหนด | ๖.๘๕ |
| ๗) ผลการดำเนินโครงการ / กิจกรรมนำไปสู่การแก้ไขปัญหาของประชาชนในท้องถิ่น | ๖.๙๖ |
| ๘) ประโยชน์ที่ประชาชนได้รับจากการดำเนินโครงการ / กิจกรรม | ๖.๙๑ |

**ความพึงพอใจต่อผลการดำเนินงานขององค์กรปกครองส่วนท้องถิ่นในการพัฒนา
ด้านการศึกษา ศาสนา และวัฒนธรรม**

| ความพึงพอใจ | คะแนน (๑๐ คะแนน) |
|---|---------------------|
| ๑) มีการเปิดโอกาสให้ประชาชนมีส่วนร่วมในการเสนอโครงการ / กิจกรรม | ๗.๐๔ |
| ๒) มีการประชาสัมพันธ์ให้ประชาชนรับรู้ข้อมูลของโครงการ / กิจกรรม | ๗.๑๓ |
| ๓) มีการเปิดโอกาสให้ประชาชนแสดงความคิดเห็นในโครงการ / กิจกรรม | ๖.๙๓ |
| ๔) มีการรายงานผลการดำเนินงานของโครงการ / กิจกรรมต่อให้ประชาชนทราบ | ๖.๘๕ |
| ๕) การเปิดโอกาสให้ประชาชนตรวจสอบการดำเนินโครงการ / กิจกรรม | ๖.๘๑ |
| ๖) การดำเนินงานเป็นไปตามระยะเวลาที่กำหนด | ๖.๘๑ |
| ๗) ผลการดำเนินโครงการ / กิจกรรมนำไปสู่การแก้ไขปัญหาของประชาชนในท้องถิ่น | ๖.๙๗ |
| ๘) ประโยชน์ที่ประชาชนได้รับจากการดำเนินโครงการ / กิจกรรม | ๖.๙๒ |

ความพึงพอใจต่อผลการดำเนินงานขององค์กรปกครองส่วนท้องถิ่นในการพัฒนา ด้านการบริหารจัดการที่ดี

| ความพึงพอใจ | คะแนน (๑๐ คะแนน) |
|---|---------------------|
| ๑) มีการเปิดโอกาสให้ประชาชนมีส่วนร่วมในการเสนอโครงการ / กิจกรรม | ๖.๘๙ |
| ๒) มีการประชาสัมพันธ์ให้ประชาชนรับรู้ข้อมูลของโครงการ / กิจกรรม | ๗.๐๕ |
| ๓) มีการเปิดโอกาสให้ประชาชนแสดงความคิดเห็นในโครงการ / กิจกรรม | ๖.๘๓ |
| ๔) มีการรายงานผลการดำเนินงานของโครงการ / กิจกรรมต่อให้ประชาชนทราบ | ๖.๘๑ |
| ๕) การเปิดโอกาสให้ประชาชนตรวจสอบการดำเนินโครงการ / กิจกรรม | ๖.๗๒ |
| ๖) การดำเนินงานเป็นไปตามระยะเวลาที่กำหนด | ๖.๗๙ |
| ๗) ผลการดำเนินโครงการ / กิจกรรมนำไปสู่การแก้ไขปัญหาของประชาชนในท้องถิ่น | ๖.๘๘ |
| ๘) ประโยชน์ที่ประชาชนได้รับจากการดำเนินโครงการ / กิจกรรม | ๖.๘๒ |

ข้อเสนอแนะและความคิดเห็นเพิ่มเติม

๑. การบริหารจัดการเป็นเรื่องสำคัญ การประสานงานต้องไว การแก้ปัญหาต้องรวดเร็ว
๒. ควรมีหน่วยงานบริการชุมชนเพิ่มขึ้นบางหน่วย เช่น การบริการดูดส้วม การบริการตัดต้นไม้ที่ชุมชนไม่ต้องการ ฯลฯ
๓. ควรประกาศทางเสียงตามสายให้ประชาชนทราบบ่อยๆ จะได้ศึกษาและหาทางแก้ไขให้ดีขึ้น
๔. ทำดีก็ทำได้ ถ้าจะทำ ทุกอย่างรู้อยู่แล้ว แต่อยู่ที่จะทำหรือไม่ สนใจทำหรือไม่
๕. เป็นคำถามที่ยาก ประชาชนอ่านแล้วเข้าใจยาก เกณฑ์การให้คะแนนยากเกินไป
