

# ศาสตร์พระราชาสู่การพัฒนาดิน

## 5 ธันวาคม “วันดินโลก”

องค์การสหประชาชาติประกาศให้ 5 ธ.ค. ของทุกปี เป็น “วันดินโลก”



....พระบาทสมเด็จพระบรมชนกาธิเบศร มหาภูมิพลอดุลยเดชมหาราชบรมนาถบพิตร ที่คนทั่วโลกประจักษ์ถึงพระวิสัยทัศน์ในการบริหารทรัพยากรดินอย่างยั่งยืน ทรงเป็นพระมหากษัตริย์ที่สนพระราชหฤทัย ในวิทยาศาสตร์ทางดิน และผลสำเร็จจากการบริหารจัดการดินอย่างต่อเนื่องของพระองค์เป็นที่ยอมรับอย่างป็นรูปธรรมทั้งในประเทศ และระดับนานาชาติ โดยที่ประชุมคณะกรรมการสหภาพวิทยาศาสตร์ทางดินนานาชาติ มีมติให้วันที่ ๕ ธันวาคมซึ่งเป็นวันคล้ายวันพระราชสมภพของพระบาทสมเด็จพระบรมชนกาธิเบศร มหาภูมิพลอดุลยเดชมหาราช บรมนาถบพิตร และในวันดังกล่าว สหประชาชาติ (UN) ได้ประกาศอย่างเป็นทางการให้เป็น

## วันดินโลก (World Soil Day)

เพื่อสดุดีพระเกียรติคุณของพระองค์ โดยใช้วันนี้ เป็นวันรณรงค์ให้ชาวโลกได้ตระหนักถึงความสำคัญ ของทรัพยากรดิน อันเป็นความอยู่รอดของมวลมนุษยชาติ และสภาพแวดล้อม จึงมีความจำเป็นต้องมีการจัดการ ทรัพยากรที่ดินอย่างยั่งยืน

### วันดินโลก ปี 2566 “Soil and Water: a source of life ดินดี น้ำสมบูรณ์ เกื้อกูลชีวิต”

โดยนำศาสตร์พระราชาด้านการพัฒนาที่ดินและน้ำ รวมทั้งวันดินโลกเผยแพร่ให้เป็นที่รับทราบและเกิดการปฏิบัติอย่างต่อเนื่องในโอกาสต่างๆ โดยเฉพาะในช่วงเวลานี้ถึงเดือนธันวาคม 2566 เพื่อเป็นการสืบสาน รักษา ต่อยอด แนวทางการจัดการดิน ที่ได้พระราชทานไว้สู่การปฏิบัติและสร้างประโยชน์ แก่มนุษยชาติสืบไป



68 หมู่ที่ 4 ตำบลวังตะกู อำเภอเมืองนครปฐม จังหวัดนครปฐม 73000  
โทรศัพท์ 034-300737 ต่อ 1  
โทรสาร 034-300520  
เว็บไซต์ : [www.wangtaku-sao.go.th](http://www.wangtaku-sao.go.th) Facebook : องค์การบริหารส่วนตำบลวังตะกู

งานส่งเสริมการเกษตร สำนักปลัด องค์การบริหารส่วนตำบลวังตะกู

## องค์การบริหารส่วนตำบลวังตะกู

# วันดินโลก 2566



## ดินดี น้ำสมบูรณ์ เกื้อกูลชีวิต

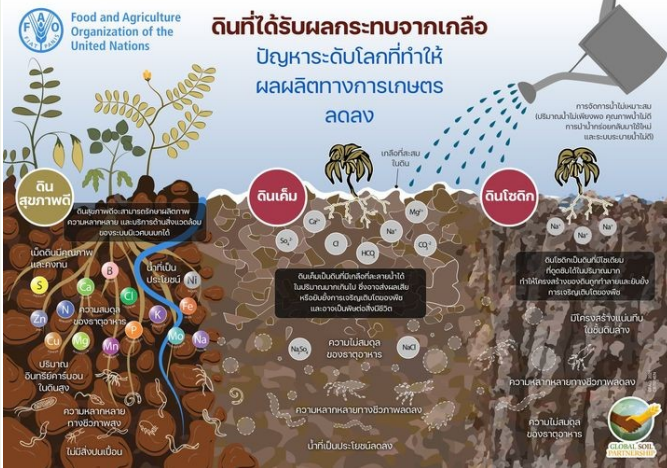
Soil and Water : a source of life,



โทรศัพท์ 034-300737 ต่อ 1

# ดินดี น้ำสมบูรณ์ เกื้อกูลชีวิต *Soil and Water : a source of life,*

ดินที่มีเกลือที่ละลายน้ำได้และมีโซเดียมที่ดูดซับได้ในปริมาณมากเกินไป เป็นปัญหาในระดับโลกที่ส่งผลกระทบต่อการผลิตภาคการเกษตร



## ความท้าทายของการสร้างความสมดุลของธาตุอาหารพืช

การใช้และการจัดการปุ๋ยอย่างเหมาะสม

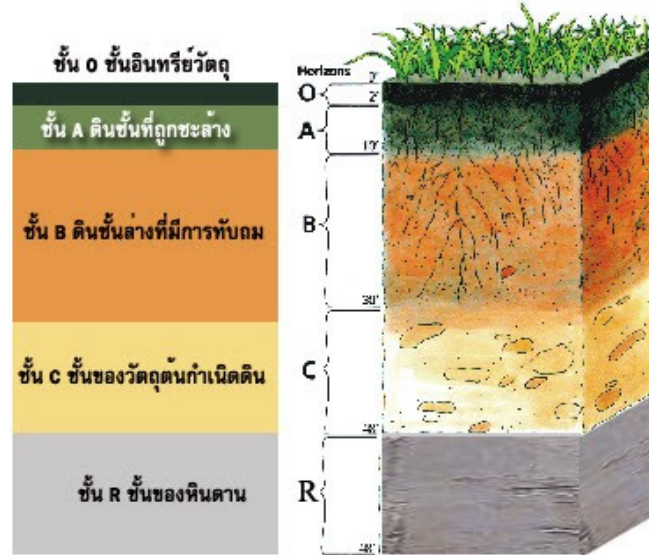
มีความสำคัญต่อสุขภาพของดินและความมั่นคงทางอาหาร

### ดินที่ขาดธาตุอาหาร

- พืชขาดธาตุอาหาร
- ผลผลิตต่ำ
- อาหารมีคุณค่าทางโภชนาการน้อยลง
- มนุษย์และสัตว์ขาดสารอาหาร

### ดินมีธาตุอาหารมากเกินไป

- มีแนวโน้มเกิดโรครากเน่า
- พืชเกิดการหักล้ม
- เกิดการปล่อยก๊าซเรือนกระจก ทำให้โรคร้อน



ลักษณะของดินชั้นบน	ลักษณะของดินชั้นล่าง
1. ดินมีอินทรีย์วัตถุอยู่มาก ส่วนสีของดิน ดำคล้ำ	1. มีอินทรีย์วัตถุน้อย สีจาง
2. เนื้อดินร่วนซุย โปร่ง	2. เนื้อดินเกาะตัวกันแน่น ยากต่อการไถพรวน
3. การระบายน้ำและการถ่ายเทอากาศ ได้ดี	3. การระบายน้ำและการถ่ายอากาศ ไม่สะดวก
4. มีจุลินทรีย์ที่เป็นประโยชน์ต่อพืช อาศัยอยู่มาก	4. มีน้อย
5. พืชสามารถเจริญเติบโตได้ดี	5. พืชแคระแกรน การเจริญเติบโตช้า

### การปนเปื้อนในดินสู่ห่วงโซ่อาหาร

พืชและสิ่งมีชีวิตในดินที่ได้รับสารปนเปื้อนจะส่งต่อสารปนเปื้อนต่อสัตว์ที่เป็นผู้บริโภคในลำดับขั้นถัดไป และสู่มนุษย์ในที่สุดนำไปสู่การสะสมสารปนเปื้อนตลอดทั้งห่วงโซ่อาหาร เช่น สัตว์กินพืช นก ไปสู่มนุษย์

สารปนเปื้อนในดินมีผลกระทบอย่างมากต่ออวัยวะและระบบต่าง ๆ ในร่างกายสามารถส่งผลกระทบต่อสุขภาพแบบเฉียบพลัน ไปจนถึงเป็นโรคเรื้อรังและอาจรุนแรงถึงขั้นเสียชีวิต